

Upfòta tò bhùkù

Yàrí bhùkù ò ì nòtù ádròdrò dhu tí dhu

Dhu àla ndi Upfòta tò yàrí bhùkù nandí ale ràrí Yùwanì, Yèsù Krístò bhà uvitatále. Kándí ka òná kàsùmì ò, Àziyá-Ngba tò p̀bìrì nì'ì Ròmà kámá dš ádrùngbà kamà bhà p̀bìrì nzínzì ò atdí p̀bìrì. Ní ndi kamà náazè kongò ndùle m̀ngũ-ngba bhèyi. Yà ì nùvò ìnzì 'ùlè ka p̀bàkrístò nùso ka kongónà, kadù àbhunà ràbà àp̀bè abho nyú. Ndi dhu bhèyi ní ndi, ka kasò Yùwanì, kowù àbhànà Pàtemù tí kátina sòngà dš (1.9), Yèsù Krístò bhà Ídzì M̀kürù ùno kàrí ìndrù tò dhu-okú dš rò.

Yùwanì andí yàrí bhùkù mbèmbè àr̀gyètdí kumì dòná imbò nà ato ò Yèsù Krístò ka kùgù dhu-dzidš. Kándí ka ndínì ndi ndabhù tí p̀bàkrístò-afí ròtsi obi nì, ròkò Yèsù Krístò-rò tí ì àp̀bà affiya ró, àzèmbè ì í àp̀bè nábà rórò matí. Kàzè dhu ní abádhí ròdò Yèsù Krístò ríngo ìnzá òtrò idho ò dhu atdyúya nyú nà (22.7).

Upfòta tò bhùkù ní p̀bànábí tò bhùkù bhèyi rí dhu òvo ìndrù tò bhùkù (22.7,10,18,19). Kà-ò ka kálàna dhu ní Ungbòta-Ayí ò ábhš bhùkù ò ka kándí dhu d̀yá dhu. Ng̀kpàka dhu-tsí ní ùru tí t̀yia úrù ì dhu. Í òfò ní: «M̀nyòni», «Bàbeli», ndirò «Òzú-bvu» (ífo, àr̀bhù, atdí kumì dòná óyš nà).

Bhùkù-nyitì ka kòhù tí dhu

- Yùwanì rí ndàti Yèsù Krístò ívi ale tí dhu mà, Yèsù rí kàvì rùndí bhàruwà Àziyá-Ngba tò p̀bìrì ò àr̀bhù kànísá tò dhu mànà dhu (1.1-3.22).
- Yùwanì rí òr̀-akpà ò dhu àlà onyu bhèyi ròdzì dònà dhu tò òfò ò, ndàdù àwenà kórò dhu (4-20).
- Kàgàwà rí òr̀-akpà-òwútá mà adzi-òwútá mànà dhu nòbhòlo dhu (21-22).

Bhùkù-dòkpa

(Àmo 3.7; Upf 22.6-10)

1 Yàrí bhùkù ò rí'ì dhu ní Yèsù Krístò abhù kuni ìnzá òtrò idho ò rí 'ònzì dhu. Kàgàwà abhù Yèsù r̀ni ì dhu, ndínì kítè tí p̀bìndà ale tò. Ní Yèsù Krístò avì p̀bìndà màlàyikà r̀rà ì dhu òvò idù, ima Yùwanì kàbhà ìno-akpà. ²Ní ma mavò ma mala dhu ìndrù tò kórò. Ma mati ì dhu r̀rì Kàgàwà bhà Òte nyú ndirò Yèsù r̀rì ì dhu tò ngàm̀bì. ³Hirò nònzì rí ale ní wò ndi p̀bànábí tò òfò ò ka kándí òte nòzè rí ìndrù tò ale, ndirò ní ì òte ìri rí 'àdù òdònà affiya ò ale. Obhó tí, ì ì nandí òte r̀kà òná kàsùmì ìndù wà ndi.

Yùwanì rǐ Àziyà tó mùlengù ǔ àrùbhù kànísá ǔ bhà nóvì dhu
(Màt 24.30-31 ; Upf 5.8-13)

⁴Ima ní Yùwanì yà ma mí dhu àndí fùkù Àziyà tó mùlengù ǔ rǐ àrùbhù kànísá ǔ bhà tírò rò. Kàgàwà, yà ìì ìì, yà ìì arǐ, ndirò yà ìrà iraya ale náká ndàso nyǐ, ndàdù nyǎbhù nyòkò màrùngà ǔ. Ndirò yà Ádrùngbǎ kamà tó kàbhà tombi-ònzǐ arǐ kàbhà àrùbhù alafí^a náká 'àso nyǐ, 'àdù nyǎbhù nyòkò màrùngà ǔ. ⁵Ndirò, Yèsù Krístò náká ndàso nyǐ, ndàdù nyǎbhù nyòkò màrùngà ǔ átò. Ka ní obhó dhu kèlè ùno arí ngàmbi, wemberè tí ndì ningbè òve-bvù rò ale, ndirò yà adzi dǔ ádròdrǔ kámá dǔ kamà^b. Kòzè àlě, ndàdù àlě ùwu azùna nǐ àlě tó nzérenga bhà òbi-tsinǎ rò. ⁶Kǎbhù àlě àlě rǐ òrù-akpà ǔ Ádrùngbǎ Kamà Kàgàwà bhà idzi ǔ bhà tí, ndirò ndi Àbanà tò arí kasu ònzǐ *pbàkùhání tí^c. Ní ilèta mà ádrùngbǎnga tó òbi màná náká kà nà tí dhòdhòdhónganà ! Àmìnà.

⁷Ándà, kònzǐ kà rǐrà àpù ǔ^d !

Ní kóró ale rǐ kàlǎ,

ìmbǎ rǐ kǒngò-kpa mà nadù àlǐ nǐ ale màtì.

Ndirò yà adzi ǔ kóró ale-tidò rǐ 'ùhù izu nǐ kòkú dò rò^e. Obhó tí, kà rǐ ndi dhu bhèyi ! Àmìnà.

⁸Yà kóró dhu dǔ arǐ ádrùngbǎnga tó òbi nà Ádrùngbǎle Kàgàwà rǎtina : « Ima, Ima ní Álúfà ndirò Óméga^f. » Ka ní yà ìì ìì, yà ìì arǐ, ndirò yà ìrà iraya ale.

Yùwanì rǐ Yèsù Krístò àlǎ ònyu bhèyi rǒdzǐ dònà dhu tó ǒfò ǔ dhu
(Dàn 10.5-12)

⁹Ima ní adòku Yùwanì. Yèsù nà àlě kúngbò àlě dhu-otù ǔ, àlě kíí atdíkpá kàbhà ádrùngbǎnga tó idzi ǔ, àlě kí àpè àbà atdíkpá, ndirò àlě kí dhu-dzi òndù atdíkpá. Ima, ma mí òsò ka kòsò ma kowù mubhà Pàtemù tí kátina sòngà dò ró, Kàgàwà bhà Òte ùno ma mǎrǐ ìndrù tò dhu-okú dò rò, ndirò Yèsù bhà ngàmbi tí ma mí dhu-okú dò rò. ¹⁰Ádrùngbǎle Kàgàwà ùlě ka kí òná atdí yengè-idhò ǔ, kàbhà Ìlǐlǎ-Alafí nírá ma, madù wàndà rǒngò dhu bhèyi rǐ ndìri òbi nyú nà ale-tù ìrì dzidu dònǎ rò rǐrà ró. ¹¹Ndi ale-tù ambénà àtina dǔ : « Nyí nyálǎna dhu àká nyandí bhùkù ò, nyadù òvina àrùbhù kíjò ǔ rǐ kànísá tò. I kíjò ní : Èfesò, Sìmurunà, Pèrgamù, Tùwàterà, Sardì, Filadèlìfiyà, ndirò Làwòdikiyà. »

^a 1.4 Àrùbhù Alafí tí ka kátina iró dhu ní àrùbhù kànísá tò Ìlǐlǎ Alafí rǐ dhu òvo dhu. Àrùbhù rítèna ní atdí dǔ àká bhùna ǔ dhu. ^b 1.5 Zàb 89.28 ^c 1.6 Uvt 19.6

^d 1.7 Dàn 7.13 ^e 1.7 Zàk 12.10,14 ^f 1.8 Pbagìríkí t'ávana ǔ Álúfà ní wemberè tó bhàruwà-nyìkpó, ndirò Óméga ní kà rǐku dònà rò bhàruwà-nyìkpó. Kà-tì ní, Yèsù rǎrǐ kóró dhu apè ndì rónà rò ale, ndirò kóró dhu araya ìku dònà rò ale.

12 Ní ma magéré ma ndíní ma mala tí wò idù rí dhu òvò ale. Nírò ní ndi ma mala ɔrò ní ka kóbhòlò dhu, yà àrùbhù ɔpbína dǎ ka karí tarà ùlǐ dhu. 13 Ndirò, i àrùbhù dhu-ɔpbí nzínzi ð, ma mala Ìndrù t'Ídhùnà^g bhěyi rólo ale. Ndi ale náafó pǎfona ò nyú rárà àhu ádzí kanzù-akpà róná, ndàdù isonà ɔrò ní ka kóbhòlò kùkyě ní odrùna dǎ rò. 14 Kà-dòkà náawù tdyé òwòwù tà-mà-ká bhěyi, ndirò mbìlìkàkù bhěyi. Ndirò kà-nyìkpó náambénà ùmbìlì dǎ kàzù-idà-dò bhěyi. 15 Kà-pfò nùmbìlì álì tó kàzù ò ka kòbì rilǎ péé mùlingà tó suma bhěyi. Ndirò kà-tù ambénà ndìrì dǎ àdhàdhì ábhǎ idha ráwa dhu rí ndìrì dhu bhěyi. 16 Kǐrì àrùbhù alalí^h ndì ndùlǎ fangà tó ɔtsúna ní ró. Kà-li'ò rò ambénà àhu dǎ ní óyǎ kóró kunàdò rí ndàkà obhi-akpà. Ndirò, kà-nyì ambénà ùmbìlì dǎ atdíð, àdhàdhì atdíð nyú ríka ádrùngbǎnga tó ɔbì nyú nà adyifò bhěyi. 17 Ma mitdègu kàlǎ, ní ma mitsi obvò kònzí àdhàdhì iwà òvè ale bhěyi. Pbéù, kǎdù fanga tó ɔtsúna ìlì dùdú ndàdù àtìnà: « Nzónzi ɔdò ! Ìma, ìma ní kóró dhu apè ndì róná rò ale ndirò kóró dhu araya ìku dóná rò ale. 18 Ìma ní ípìrǎnga t'ále. Ma mavè wà, pbéù kòmbí, ma mírì ípìrǎ rò nyìkpódu nà dhòdhòhónganà. Ma mírì ádrùngbǎnga tó ɔbì nà ɔve dǎ ndirò *òyí ò nga dǎ. 19 Nírò, dhu àkǎ nyandí nyi nyálǎna dhu. I dhu ní ìrì rǐrì kòmbí dhu mà, olù rówu 'ùnyà dhu màna. 20 Yàrí ní ndi yà fanga tó ɔtsúdu-tsiró nyi nyala àrùbhù alalì mà, wò ɔrò ní ka kóbhòlò dhu, yà àrùbhù ɔpbína dǎ ka karí tarà ùlǐ màna-tì: kǎkǎ àrùbhù alalì rítèna ní àrùbhù kànísá tó màlàyíká, ndirò tarà ùlǐ ka karí dǎyá àrùbhù dhu-ɔpbí rítèna ní i àrùbhù kànísá. »



Àrùbhù ɔpbína dǎ ka karí tarà ùlǐ dhu (1.12)

Yēsù rí Yùwanì àvì rándì bhàrùwà Èfesò tó kigò ð rǐrì kànìsà tò dhu
(Kas 20.17,28-31 ; Èfe 1.15-16 ; 5.2 ; Èbr 6.10-12)

2 1 Tdítdǎ, yà idù rúbhi dhu òvò rǎ ale náati: « Ándí dhu Èfesò tó kigò ð rǐrì kànìsà tó màlàyìkà tó, nyati yàrí màkùrù ràhu kǎkǎ àrùbhù alalì nùlǎ fangà tó ɔtsúna ní ale, ndirò yà ɔrò ní ka kóbhòlò àrùbhù tarà nzínzi ð rúbhi ale-li'ò rò. 2 Kà rátina: « Ma mùni wà pbèkù mùtsò, nyi nyarí adyò ìvò owùdu ùngǎ nyi nyí rò tí dhu, ndirò nyi nyarí dhu-dzi

^g 1.13 2.18 ^h 1.16 1.20

òndù tí dhu mà. Ma m̀̀ni wà dhu nyi rarí nzi nzére dhu ònzi rí ale tó dhu-dzi òndù. Nyi nyóm̀vù wà uvitatále tí arí 'àti ale-afí, tàm̀anya pbání ònzi ní ì uvitatále rórò, nyadù dhu òsù abádhí rarí títò t'únòta t'ále. ³Inyi ní dhu-dzi t'òndùta t'ále, ndirò nyi nyábà àpbè òvòdu-okú dò rò, pbétù ònzi afínù ràdù ndìngye rùdú rò. ⁴Pbétù, ma míí ònè okúnù dò rò ma m̀̀nòna atdí dhu nà. Ndi dhu ní: inyi, nyi nyárá mbà àzè nà idù kòmbí àdhàdhì nyi nyíí kà nà angyi dhu bhèyi. ⁵Nírò, írè pé nyi nyitsi ró nga, nyadù nyugèrè nyubhà pbùkù nzérenga, nyadu nyi wemberè tó pbùkù m̀̀tsò ò. Ìnzi nyi nyapé nyugèrè nyubhà pbùkù nzérenga, ní ma mírà tìnù ò, madù pbùkù tarà ìpfo fíndá ngari ò rò. ⁶Pbétù, nyi nyíí ònè yàrá ídzi dhu nà nyuǹtsi: nyi nyóndrò P̀̀bànikòláyíⁱ tó m̀̀tsò àdhàdhì ma m̀̀ndrò ka átò dhu bhèyi tí.

⁷Ìnga t'íríta tó b̀̀na nà aríí ale náká ndiri wò ìlílà Alafí r̀̀vòna k̀̀nísà tó dhu mbèyi! Dhu lèma ònzi rí ale tó ma mabhùya yà Kàgàwà bhà inga ò ríí ìpìrònga tó itsu-kpò', ndi ale ròtò. >>

Yèsù rí Yùwanì àvì ràndí bhàruwà Sìmurunà tó kigò ò ríí k̀̀nísà tó dhu

(Màt 5.10-12; Yàk 1.12)

⁸Tdítdò ndi ale ati ma ní: «Ándí dhu Sìmurunà tó kigò ò ríí k̀̀nísà tó m̀̀làyikà tò, nyati yàrá m̀̀kürù ràhù yà kórò dhu apè ndi r̀̀nà rò ale, ndirò kórò dhu ikùya dònà rò ale-ìí'ò rò. Ndi ale náavè wà, pbétù kòmbí kà ríí ìpìrò rò nyìkpòna nà. ⁹Kà ràtina: <Ma m̀̀ni wà pbùkù àpbè mà pbùkù nákù màna. Pbétùngatí, inyi ní ònzítale! Ndirò ma m̀̀ni òngbà dhu bhèyi màtí P̀̀bàyàhúdí tí arí 'àti ale náará dhu ù̀nò nyi ní dhu átò, tàm̀anya pbání ònzi ní ì Kàgàwà bhà obhónà ale rórò. Abádhí ní p̀̀fòmvò Sìtanì ù̀lè arí ale tó m̀̀tù! ¹⁰Ní, nyi nyàká nzá nyònzì nyi nyábàna àpbè òdò. Nyi nyàká nyuni dhu ní, P̀̀fòmvò rarí afíkù ù̀mvù ù̀mvù, imbi-dzà ò ndi ndi nzínzìkù ò atdídhená ale àbhù kusò dhu-otù ò. Ní nyí nyí àpbè àbà ràrà àhù idrè idhò^k tí. Pbétù, nyi nyàká nyondù dhu-dzi, òmbà ríí nyi nyóvè dhu màtí. Ní ma madùya ìpìrònga tó mùkàkù àbhù nyafò.

¹¹Ìnga t'íríta tó b̀̀na nà aríí ale náká ndiri wò ìlílà Alafí r̀̀vòna k̀̀nísà tó dhu mbèyi! Dhu lèma ònzi rí ale nòvèya nzi òvò-gùna òve ní'. >>

Yèsù rí Yùwanì àvì ràndí bhàruwà P̀̀ègamù tó kigò ò ríí k̀̀nísà tó dhu

(Ìsa 11.4; Yud 3-4,11)

¹²Tdítdò ndi ale ati ma ní: «Ándí dhu P̀̀ègamù tó kigò ò ríí k̀̀nísà tó m̀̀làyikà tò, nyati yàrá m̀̀kürù ràhù yà òyò kórò kunàdò rí ndàkà obhi-

ⁱ 2.6 P̀̀bànikòláyí níí m̀̀ngü-nzo ù̀le arí, 'àdù àmbe m̀̀nyòni ònzi dò ale. Ndirò, abádhí ongónà àdù òndrù ù̀dho ì dhu t'ònzita rò átò. ^j 2.7 Òpt 2.9 ^k 2.10 Ìdrè idhò tí ka kátina ìrò dhu-tì ní ngúfe idhò-nzo. ^l 2.11 Upf 20.6,14; 21.8

akpà nà rǐi ale-li'ò rò. ¹³Kà rätina : <Ma mùni wà nyi nyarádi òná ngari. Ndi ngari ní pfòmvo Sitanì ònyè idzi òná ngari. Pbétungàtí, nyi nyínè òvòdu rǒ nyí nyápba nyi rǒ tí. Ma mùni wà Àtìpasì yà pòtsó idè pbàkà ngàmbi tí ìndrǔ-ònzǐ ale-rǒ ndì nónzì dhu átò. Ìmbà dhu rǐi ka kòhò ka fūràbvǔ, yà pfòmvo Sitanì arádi òná pbanga ð dhu màtí, ní nyi nyúbhà nzá ima nyi nyá'ù nǐ pbùkù a'uta. ¹⁴Pbétù, ma mfǐ inè okúnú dò rò ma múncna dhu nà. Ndi dhu ní: nyi nyǐ nà ale nzínzì ð atdídhená ale rǐi inè, yà Bàlamà tí kátina ale udhè dhu nífǔ arí. Ndi Bàlamà ní ndi dhu nudhè Bàlakà tò, ndíní Pbàìsràyélí nabhù tí ròtsù nzérenga ð, rà'à sànamù tò ka kùbì perè tí ìzǎ, 'àdè mùnyòni nónzì^m. ¹⁵Ndirò ròsè wò dhu dǒnǎ, wò nyi nyǐnà ale nzínzì ð, Pbànikòláyíⁿ rǔdhèna dhu nífǔ arí ale rǐi inè átò. ¹⁶Nírò, nyi nyàkǎ nyugèrè nyi nyubhà pbùkù nzérenga. Obhó tí, ìmbà kápè ìi ndi dhu bhèyi, ní ma mírà àhu tinu ð inzá òtrò idhò ð, madù ìla úgyè kǎkò i ale nà lidu ð rò ráhu obhi-akpà nǐ.

¹⁷Ìnga t'frita tó bǐna nà rǐi ale, nàkǎ ndirì yà Ìlǐlǎ Alafí rǒvcna kànísá tò dhu mbèyi ! Dhu lèma ònzi rí ale tò ma mabhàya yà òru ka kórù *mànà^o. Ndirò, ma mabhàya òwòwù odú-ngba^p kà tò. Ndi odú-ngba ní, yà òvc-òwátá^q ka kándí dǒnǎ odu. Ndirò, ndi òvc-òwátá ní yà inzá atdí ale mà núni òvc, inzá ní ndi odu ka kàbhu fíndà ale kèlè núni ka rò. >>

Yèsù rǐ Yùwanì àvǐ rándí bhàruwà Tùwàterà tó kigò ð rǐi kànísà tò dhu
(Kas 15.28-29; 1Kò 10.8,19-22; 1Tè 1.2-3)

¹⁸Tdítdǒ ndi ale ati ma ní: « Ándí dhu Tùwàterà tó kigò ð rǐi kànísà tó màlàyikà tò, nyati yàrí màkǔrù ràhu Kàgàwà t'ídhùnà-li'ò rò. Ndi kà t'ídhùnà ní yà nyìkpóna arí ùmbìli kàzu-idà-dò bhèyi, pfóna ràdù ùmbìli átò àlì tó kàzu ð ka kòbì rǐlǎ péé mùlingà tó suma bhèyi ale. ¹⁹Kà rätina : <Ma mùni wà nyi nyarí ònzina kasu, nyi nyózé ngǔkpà ale dhu, nyi nyá'ù ma dhu, nyi nyarí ngǔkpà ale-dzùnà ònzi dhu, ndirò nyi nyarí dhu-dzi òndù dhu. Ndirò ma mùni wà dhu, nyi rarí kasu ònzi kòmbí ròsè yà angyi nyi nyongónà kònzì tí dhu dǒnǎ. ²⁰Pbétù, ma mfǐ inè okúnú dò rò ma múncna dhu nà. Ndi dhu ní: nyi nyúbhà Yèzèbelì^r bhèyi rí dhu ònzi atdí tsìbhále, yà Kàgàwà bhà nabì tí arí ndàtì tsìbhále, ròngò àmbe pbàkà ale ùtra dǒ. Kàbhu abádhí rùwǐ, ndàmbe mùnyòni t'ònzita mà sànamù tò ka kùbì perè tí ìzǎ mànà dhu t'á'ata ùdhe dǒ fíyò. ²¹Ní, ma mùbhà wà kàsùmì kà tò ndíní ndì nùgèrè tí ndùbhà pbìndà nzérenga. Pbétù, kòzè nzá ndùbhà pbìndà mùnyòni t'ònzita. ²²Ní àndà nga mbèyi ! Ma mí kà-

^m 2.14 Òzt 25.1-2; 31.16. Mùnyòni rínè ndíi mùnyòni kèlè tí, ngàtsi ní inzà ka kòdò ale Kàgàwà tò tí dhu tí. ⁿ 2.15 Upf 2.6 ^o 2.17 Manà tí ka kátina iró dhu ní òrù-akpà ð ònyè (Yùw 6.31,49-50). ^p 2.17 Òwòwù odú-ngba ní Kàgàwà bhà Idzi ð ka kòtsù dhu tó rusà ùfà rí dhu. ^q 2.17 Upf 3.12; 14.1 ^r 2.20 1Ká 18.4; 2Ká 9.21

ǎnga ibvũ àpbè tó ara dǎ, madù ádrùngbǎ àpbè àbhũ átò kǎkò kà mànà arí mànyòni ònzi ale ràbà, yà ní inzà abádhí ùgèrè ì 'ùbhà ndi fiyó nzére mǎtsɔ ní. ²³Ndi dhu-ògǔ dǎ, ma mí kǔwù núngu ale òkye òkye tí. Ndi dhu bhèyi ní ndi kórɔ kànísá rǐ dhu ùnǐ ima rǎrǐ ndi ìndrũ-afí mà, ìndrũ tó irèta mànà ò rǐ dhu àndà arí ale. Ndirò ma mí nzínziku ǎ ìngbàtí ìli ndi ale mà bhà perè núbhò ndi ale bhà kasu-bvu rǎ.

²⁴Pbétù nyǐ Tùwàterà tó kànísá ǎ ngǔkpà pbàkrístò, nyǐ nyarí ìnzǐ Yèzèbeli rǔdhèna dhu-owù ùngǔ, ndirò nyǐ nyùni nzá pǎmvo Sitanì bhà Órù ò dhu tí ka kátina dhu. Ní ma mátina nyǐ ní, ma rǎrǐ nzi ngǎtsi àndò à'è dǎkú. ²⁵Pbétù, ma mònzì fukú dhu ní, nyǐ rǎkǎ nyòdò wò nyǐ nyǐrǐ nà idzi ǎfò mbèyi, rǎrà àhũ ma mingoya òná idhò ò. ²⁶Ndirò dhu lèmà ònzi rí ale, yà ma mózè dhu ònzi rí rǎrà àhũ ma mingoya òná idhò ò ale, ní tò ma mabhàya ádrùngbǎnga tó ɔbi, rònyè idzi kórɔ pbìrì ǎ ale dǎ. ²⁷Kǔndaya i ale tsumà tó mùgò ní, ndirò kǔkoya abádhí-ǎnga yà anzi ní ka kórù wìtù-ǎnga ùkǎ ka karí dhu bhèyi*. ²⁸Kà-tì ní, ma rabhùya àbhũ Àbadu ibho idù ádrùngbǎnga tó ɔbi-tidò dhu lèmà ònzi rí ale tò. Ndirò ròsè wò dhu-dǎnǎ, ma rabhùya àbhũ kútsingá nga tó alalí' ndi ale tò, kònzì mùlèmà dhu nitè tí.

²⁹Ingá t'írìta tó bǎna nà rǐrǐ ale náká ndìrì wò ìlǐlǎ Alafí rǔvona kànísá tó dhu mbèyi ! >>

Yèsù rǐ Yùwanì àvǐ rǎndí bhàruwà Sardì tó kigò ǎ rǐrǐ kànísá tó dhu

(Mát 7.21-23; 24.42-51; Yàk 2.14)

3 ¹Tdítdǎ ndi ale atí ma ní: «Ándí dhu Sardì tó kigò ǎ rǐrǐ kànísá tó màlàyíkà tò, nyati yàrì màkǔrù rǎhũ Kàgàwà-ònzǐ aróko àrùbhù alafí" nà rǐrǐ, ndàdè ìrǐ àrùbhù alalí" nà fóná átò ale-lì'ò rò. Kà rǎtina: <Ma mùni wà pbùkù mǎtsɔ. Obhó tí, ìndrũ arí nyalǎ ìnè rǐrǐ ípìrǎnga nà ale bhèyi, pbétù nyadù ìrǐ iwà ǎvè ale. ²Ní, íkye! Ábhù ɔbi wò íkyèrò òdì ndínǐ ndi ndòvé tí nyunutsi rò dhu tò, ma màla wà dhu pbùkù mǎtsɔ rǎrǐrǐ mbǎ àkáká dhu tí pbàkà Kàgàwà-nyìkpó ǎ nídhuní. ³Nírò, írè indù ka kúdhe dhu mà, nyi nyírì ndi dhu tí dhu mànà. Nyi nyàkǎ nyífũ ka, nyadù nyugèrè nyubhà pbùkù nzérenga. Ìnzǐ nyi nyapé inga àndà mbèyi, ní ma mírǎ àhũ tinú inzà nyi nyùni kàsùmì ǎ àdhàdhì ogbotále náaríra dhu bhèyi. ⁴Pbétù, nyi nyàdì àdì ngúfe ale nà Sardì tó kigò ǎ, yà inzà àpè ròyá mberù ìtǐ ale. † ale ní i atdíkpá mà mubhìya mànà òwòwù mberù nùfò ròyá rórò, abádhí ní i àkáká ale nídhuní. ⁵Ndi dhu bhèyi ní ndi, dhu lèmà ònzi rí ale ka kufóya òwòwù mberù ní. Ndirò, ma mohoya nzi ndi ale-òvò ípìrǎnga tó bhùkù ò rò. Ma mòvoya dhu kpangba Àbadu mà pbìndà màlàyíkà mànà-ònzǐ, mati ndi ale rǎrǐ pbàkà ale nyú.

^s 2.27 Zàb 2.8-9 ^t 2.28 Upf 22.16 ^u 3.1 Kàgàwà-ònzǐ aróko àrùbhù alafí rǐtèna dhu ní kàbhà ìlǐlǎ Alafí. ^v 3.1 1.20

6Inga t'íríta tó bína nà rí ale, náká ndírì ìlílà Alafí rǒvona kànisá tò dhu mběyi !»

Yèsù rí Yùwanì àvì ràndì bhàruwà Filàdèlìfiyà tó kigò ǝ rí kànisà tò dhu
(2Pé 1.10-11 ; 2.9)

7Tdítdǝ ndi ale ati ma nǐ : « Ándí dhu Filàdèlìfiyà tó kigò ǝ kànisà tó màlàyikà tò, nyati yàrí màkǔrù ràhu ìlílà ale, ndàdù ì ǐ Obhóngatále tí ale-lí'ò rò. Ndi ale rí ǐ ádrùngbǎ kamà Dàwudí bhà idzi ò rí indrú àbhù ròtsù fùngulà nà fóná. Kǎpé tsǎtsù àpfo, ní kǎpbí rí ale arí mbǎ, ndirò kǎpé tsǎtsù àpbí, ní kǎpfo rí ale arí mbǎ. 8Kà rǎtina : <Ma mùni wà pbùkù mùtsò. Nírò kànǐ ma màpfo wà tsǎtsù indù, yà ìnzǐ atdí ale mà rǎdù àpbinà tsǎtsù. Ma mùni wà dhu, nyi rarí ǐ mbǎ ádrùngbǎnga tó ǔbi nà abho, pbétù nyi rífu wà pbàkà ǔte, ndirò nyi rásà nzá ǔvòdu. 9Ní, kànǐ ma mí pfòmvo Sìtanì ùlǎ arí ale tó mùtù ònzi tí dhu. I ale ní titò t'únota t'ále, ndirò abádhí arí 'àti Pbàyàhúdí tí, ìmbǎ ì ǐ Kàgàwà bhà ale nyú tí rórò. Ní ma mí abádhí ùtù ròwù 'ùkò ǔtǔyà dǝ ǔnzínú, rǎdù dhu ùni iwà ma ròzè nyi. 10 Àdhàdhì nyi nyódo nyi, nyongò dhu-dzi òndù yà indù ma múyǎ ka dhu bhěyi, ní ima mà átò, ma mí nyodo yà adzi ǝ kóró ngari ǝ rírà àpbè tó kàsùmì ǝ. Ndi àpbè rírà ndíñí ndì ndomvú tí yà adzi ǝ arí ale-afí. 11 Ma mǐrà ìnzá òtrò idho ǝ. Ní dhu àkǎ nyodo wò nyi nyí nà idzi ǝfò mběyi, ndíñí ìngbàtí ìli ndì ale mà nídhá tí nzǐ mùlè mà tó pbùkù mùkàkú. 12 Dhu lè mà ònzi rí ale ma mabhùya rí ǐ pbàkà Kàgàwà bhà-dzá átsùta tí. Ndi ale ahùya nzǐ ányì-dza rò akekpá màtí. Ndirò ròsè wò dhu-dǔnǎ, ma mandíya pbàkà Kàgàwà-ǔvò mà, ndi pbàkà Kàgàwà bhà kigò-ǔvò mà nà ndi ale-rò. Ndi kigò ní Yèrùsàlemà-ǔwátá, yà òrù-akpà ò rò rífo, pbàkà Kàgàwà-tí'ò rò kigò. Ma mandíya ǔvòdu-ǔwátá átò ndi ale-rò.

13Inga t'íríta tó bína nà rí ale, náká ndírì wò ìlílà Alafí rǒvona kànisá tò dhu mběyi !»

Yèsù rí Yùwanì àvì ràndì bhàruwà Làwòdikiyà tó kigò ǝ rí kànisà tò dhu
(Luk 14.34-35)

14Kà rǐku dǔnǎ rò nǐ, ndi ale ati ma nǐ : « Ándí dhu Làwòdikiyà tó kigò ǝ kànisà tó màlàyikà tò, nyati yàrí màkǔrù ràhu Àmìnà tí kátina ale-lí'ò rò. Ndi ale ní ndì Kàgàwà ònzi dhu tó obhóná ngàmbì, obhó dhu kèlè úno arí ale, ndirò Kàgàwà abhòlò kóró dhu apè ì dǔnǎ rò ale. 15Kà rǎtina : <Ma mùni wà pbùkù mùtsò : nyi nyíre nzá ndirò nyi nyígbè nzá. Àkǎ àmbènà àkǎ dhu ní nyire ìrè tí, ndirò ngǎtsi nǐ, nyígbè ìgbè tí'w. 16 Pbétù kòmbí, nyi

^w 3.15 Làwòdikiyà-tí ì ǐ kyèròkyèrò Kòlòsayì tó kigò ǝ idha nǐ atdí dǝ ìrè idha, ndàdù ì ǐ mběyi nyú ǔmvú tò. Ndirò Hiyèròpòlì tó kigò ì ǐ atò kyèròkyèrò ndi kigò-tí, ònǎ idha rǎdù ìgbè tí ìgbè. Pbétù, Làwòdikiyà ǝ idha-tsí nàadù ì ǐ lǐlǐlǐ, ìnzǐ rǎdù òvù.

ny'wó lílílí : nyi nyíre nzá irě tí, ndirò nyi nyígbe nzá igbe tí. Ní ndi dhu-okú dè rò, ma mí nyadyò àdyò tí. ¹⁷Nyi nyarí nyati ònzitále tí, kóró dhu nà aríí ale tí, ndirò ìmbà aríí atdí dhu-atdyú nà màtí ale tí. Pbéti, nyi nyùni nzá dhu, nyi rari ìmbà dhu aríí fóná ale, izùna ar'wó ale, nàkùtále, ndùmùndùmú, ndirò nzànzí rò aríí ale. ¹⁸Ní ndi dhu-okú dè rò, ma mònzì nyi nyodzi kàzù ní ka kú'o rìlā òrò fudú, ndíní nyi nyíí tí ònzitále tí. Ndi dhu bhéyi tí átò, nyi nyàkà nyodzi òwòwù mberù, ndíní nyi nyafó tí rùnù, akye ka kalana wò ale-nyì ríwù ní pbùkù nzànzíngá ní. Ndirò, nyi nyàkà nyodzi nyìkpónu ò nyi nyútdèna pbabí, ndíní nyi nyala tí nga tdítdò^x. ¹⁹Ima, ma marí kóró ale yà ma mózè tó afátá itè i ale tò, madù i dhu òsò fíyò. Nírò, nyi nyàkà nyònzì òbí, nyùgèrè nyi nyubhà pbùkù nzérenge. ²⁰Kàní, ma midè tsàtsùnà mambe hòdhi òpbì dò. Ní, ndi ale apé tūdu iri, ndàdù tsàtsù àpfò idù, ní ma mādù òtsù kàbhà idza, mādù dhu ònyù atdíkpá kà mànà. ²¹Dhu lèma ònzì rí ale ní ndi, ma míliya ràdi fkyèrò tidú àdrùngbà kamà tó pbàkà tombi dò, àdhàdhì ima, ma manzì dhu lèma madù àdi fkyèrò Àbadu-tí àdrùngbà kamà tó kàbhà tombi dò dhu bhéyi. ²²Inga t'írìta tó bína nà ríí ale, nàkà ndirò wò ìlìlā Alafí r'wóna kànísá tò dhu mbéyi. »

Kàgàwà ùlè ka kí adyi ní pbìndà tombi dò àdi rórò dhu

(Ìsa 6.1-4; Zèk 1)

4 ¹Wò dhu-dzidò, ima Yùwanì, ma mala ònyu bhéyi ródzi dùdù ngàtsi dhu. Ní ndi ònyu ò, ma mala atdí tsàtsù kpangba ndi nàpfò òrù-akpà ò ró. Ní yà iwà ma mírì angyi, ràmbe ò'ò dò wàndà ròngò dhu bhéyi ale-tù, náavò dhu idù, ndàti : « Úpò àzú ! Ní, ma mí olùnà rò rí 'ònzì tdítdò dhu itè indù. »

²Ní ànyìrò rò tí, Kàgàwà bhà ìlìlā-Alafí irá ma. Ní ma mala àdrùngbà kamà tó tombi òrù-akpà ò ka kílì ràdi ró, atdí ale ràdù yí ndi tombi dò ndi ndàdi ró. ³Ndi ale ambénà ùmbìli dò atdítdò àdhàdhì òrú odziya nà odu, *yàspi mà *sardì mànà tí kátina náarùmbìli dhu bhéyi. Ndi tombi nííí *zùmàridì tí kátina odu bhéyi rùmbìli angò àkpòrò ngbòna ró^y. ⁴Ndirò, kíí àdròdrò kámá tó óyò kumì dòná ifò nà ngùkpà tombi àkpòrò ngbòna ró. Ndirò, i tombi dò ì òkò ró íí ale ní, óyò kumì dòná ifò nà pbàkùrù^z. Abádhí íí òwòwù mberù ì ùfò ròyá ró, ndirò abádhí-dò rò íí ní òrò ní ka kòbhòlò mùkàkú. ⁵Àdrùngbà kamà tó tombi dò rò, inga ùmbìli, wògò iri ndi, òvò ràdù ùtá. Ndi tombi-ònzì íí dhu ní kàzù ròrù ròyá àrùbhù mùle.

^x 3.18 Làwòdikiyà-òvò nabhè ròtò ndi atdítdò dhu níí furangá t'úlita tó bàkì nà kíí dhu, ndirò atdítdò úya mberù mà ale-nyìkpò tó pbabí mànà dhu òbhòlò ka kongónà kà-ò dhu. ^y 4.3 Zèk 1.26-28 ^z 4.4 Kòkò óyò kumì dòná ifò nà pbàkùrù níí Kàgàwà bhà ale itè arí kònzì òrù-akpà ò bhà.

I mùle ni'ì Kàgàwà-ònzí aróko àrùbhù alafí^a. ⁶Ndirò, ndi tombi-ònzí-tšù nga náala ndi ádrùngbǎ rèrù bhèyi. Kà-ò nga náambénà àwù dš atdíđđ àdhàdhì kìràwulì-š nga náarí àwù dhu bhèyi.

Ípirōnga nà ifo dhu-tší^b náakpōrō ndi ádrùngbǎ kamà tó tombi-ngbò, 'ìli átsí. Ndirò abádhí-nyìkpó í'ì angyinǎ rò màtí ndirò abádhí-dzidòná rò màtí. ⁷Wemberè tó dhu níli ndi àrì bhèyi, ɔyɔ rí kisè dhu ràdù ndili ìkyi-akpǎ-ngba bhèyi. Ìbhu rí kisè-tší-nyì níli ndi ìndrù-nyì bhèyi, ifo rí kisè ràdù ndili yà ɔrú arángili sàmbà bhèyi. ⁸Ndirò, i ifo dhu ní'ì pékéléya nà azàzá, nyìkpóya ràdù ùle ngbǔya-rš màtí ndirò pékéléya-tsinǎ màtí. Abádhí owúnà adyi ùyù rš adyíbhengá ndirò kúbhingá màtí ìnzí ì í ìngyè rórò, 'àmbe àtìnà dš :

« Ìlǎ ale, Ìlǎ ale, Ìlǎ ale ní àlè tó Ádrùngbǎle, yà ádrùngbǎnga tó ɔbi nà ar'ì kóró dhu dš ale, Kàgàwà^c !

Ka ní ì'ì ì'ì, ì'ì ar'ì, ndirò ìrà iraya ale. » ⁹Ndirò, abádhí owúnà adyi ùyù rš, 'ìlè pbìndà ádrùngbǎ kamà tó tombi dš àdi Kàgàwà, yà dhòdhódhonganà ar'ì ípirōnga nà ale ní. Abádhí owúnà kifú rš, 'àdù àmbe òtsò àbhù dš fìndà.

¹⁰Abádhí rí dhu ònzí wò dhu bhèyi òná kóró kàsùmì š, kǔkǔ šyš kumì dóná ifo nà pbàkùrù nóowúnà 'ùkò rš ɔtdyèya dš wò pbìndà tombi dš àdi Kàgàwà, yà dhòdhódhonganà ar'ì ípirōnga nà ale-ònzí. I ale owúnà kùle rš, 'ùwà dšya-rš mùkàkú, 'ùli obvò kàbhà tombi-ònzí, 'àdù àtìnà :

¹¹ « Fàkǎ Ádrùngbǎle, fàkǎ Kàgàwǎ, nyi nyàkǎ ilèta nà, ifuta nà, ndirò ádrùngbǎnga tó ɔbi nà.

Obhó tí, nyi nyabhòlò ndi kóró dhu.

Nyi nyabhòlò i dhu, nyi nyazè ndi abádhí rì'ì dhu-okú dè rò. »

Àkǎkǎ ndùngbe Kàgàwà bhà kàràtasi-yà-ba-tsù rš ando ale

(*Ròm 11.33-34 ; Fìl 2.5-11 ; Upf 1.5-6 ; 7.9-12*)

5 ¹Wò dhu-dzidš, ma mala dhu ní àkpōrō ka kákpōrò kàràtasi-yà-ba ádrùngbǎ kamà tó tombi dš àdi ale tó fanga tó kòtsú-tširó. Ndi kàràtasi ní'ì ɔyɔyɔ kóró ka kándí dóná nga kàràtasi, kadù tsùna nùpba àrùbhù ngari š rò ando ní *kàsè tí, ìnzí atdí ale mà náanga tí. ²Ní, ma mala ádrùngbǎnga tó ɔbi nà ar'ì màlàyikà, ràmbe dhu òvò dš ɔrú tùna nyú nà, ndàti : « Ádhi pbá ale ndi àkǎkǎ ndùngbe wò kàràtasi-yà-ba-tsù rš ka kùpbǎ ando, ndàdù ndi kàràtasi nánga ? » ³Pbétù, àkǎkǎ ndànga ndi kàràtasi, ndàdù òná nga àndà ale ní'ì mbǎ atdí màtí òrù-akpǎ ò, yà adzi dš, ndirò ùvùvè ale nzínzi š màtí. ⁴Ní, ma madzì atdíđđ, àkǎkǎ ndàngbe ndi kàràtasi-

^a 4.5 Ózà wò dhu dš ka kándí dhu 3.1 ò. ^b 4.6 Zèk 1.4-24. ɔzú-bvu š, ifo rítèna Upfòta tó bhùkù ò ní yà adzi š ar'ì kóró dhu-tší. ^c 4.8 Ìsa 6.2-3

yà-ba-tsù, ndàndà ònà dhu, ndàdù òzùnà ale rĩ mbă atdí màtí dhu-okú dō rō. ⁵Nírō ní ndi pbàkùrű nínzi ǒ atdí ale náavò dhu idù, ndàti: « Nzǒdji! Àndà, kànĩ, Yudhà-dhú-bvű àrì^d, ádrùngbă kamà Dàwudí bhà mùdzakuru, nónzi wà dhu lè mà. Kà ní ndi àkă àkă ndùngbe kǒkò àrùbhù ngari ǒ ka kùpbă kàràtasi-tsù rǒ andò, ndànga ka, ndàdù ònà dhu òzù ale. »

⁶Ní, ma mala Tàmă-ngba tí kátina ale ádrùngbă kamà tó tombi mà, ípirǒnga nà ìfò dhu-tsí mà kǒkò pbàkùrű mànà nínzi ǒ idè ró. Kĩli ndi òho ka kòhò dhu bhèyi. Kǒtdyű ìrì àrùbhù, kà-nyìkpó ràdù ìrì àrùbhù átò. I àrùbhù kà-nyìkpó rītèna ní Kàgàwà-ònzì aróko àrùbhù alaffí^e, yà adzi ǒ kóró ngari ònă kűví. ⁷Ní, ndi Tàmă-ngba indrí ndi ádrùngbă kamà tó tombi dǒ àdi ale ti-ò, ndàkò wò àkpòrò ka kàkpòrò kàràtasi-yà-ba fangà tó kǒtsú-tsírò rō. ⁸Kítdegù ndi kàràtasi àkǒ, ní kǒkò ípirǒnga nà ìfò dhu-tsí mà, kǒkò ǒyǒ kumi dónà ìfò nà pbàkùrű mànà núuko ì ǒtdyűya dǒ kónzi. Ìngbàtí ìli ndi ale mà abádhí nínzi ǒ nírì dùmù mà ndrùù róngu màrasi àlè ònà ǒrò tó kópà mànà fónà. I màrasi rītèna dhu ní Kàgàwà bhà ale tó itsòta. ⁹Abádhí ambénà yàrí adyi-ǒwútá nűyù dǒ, 'àmbe àtìnà dǒ:

« Nyi nyàkă ndi nyako yàrí kàràtasi,
nyadù kà-tsù ka kùpbă nǐ andò ùngbe.

Obhó tí, ka kahò nyi. Ní wò azùnù ufù ndi dhu-otù ǒ,
nyi nyadzi kóró rùgànda-tidò nínzi ǒ ale mà,

kóró aláwà-tidò nínzi ǒ ale mà, kóró ale-tidò nínzi ǒ ale mà, kóró
pbìrì ǒ ale nínzi ǒ ale mànà Kàgàwà tò.

¹⁰ Nyi nyúli abádhí rìrì *pbàkùhání tí, ndíní kasu nónzi tí àlè tó

Kàgàwà tò. Ndirò, nyi nyábhù abádhí rìrì kàbhà idzi ǒ bhà
tí, ndíní abádhí ǒnyu tí idzi yà adzi ǒ ale dǒ.

Ndirò, abádhí ǒnyuya idzi ònyu yà adzi ǒ ale dǒf. »

¹¹ Wò dhu-dzidǒ, ma mandà nga tdítǒ, ní ma miri ádrùngbă kamà tó tombi-ngbò nàkpòrò ábhǒ màlàyíkà-tù mà, ípirǒnga nà dhu-tsí-tù mà, pbàkùrű-tù mànà. Abádhí-bvű nírì mìllyonì-tsù, ndirò mìllyonì-tsù, lufù-tsù, ndirò lufù-tsù. ¹²Abádhí ambénà ùkù dǒ ǒrú tŷya nyú nà, 'àmbe àtìnà dǒ:

« Àho ka kahò Tàmă-ngba nákă ndi

ndàbà ádrùngbănga tó ǒbì mà,

ònzì mà, dhu-ǒnga t'òvòta tó irèta mà, ǒbì mà,

ifuta mà, ádrùngbănga tó awáwù mà, ilèta mànà ! »

¹³ Ndirò ma miri Kàgàwà abhòlò òrù-akpà ǒ, yà adzi dǒ, yà adzi-tsì, ndirò ádrùngbă rèrù ǒ kóró dhu-tù. Abádhí kóró náambénà adyi ùyù dǒ, 'àmbe àtìnà dǒ:

« Ádrùngbănga tó awáwù, ifuta, ilèta, ǒbì mànà nákă
dhòdhóhónganà,

^d 5.5 Opt 49.9 ^e 5.6 Ózà wò dhu dǒ ka kàndí dhu 3.1 ò. ^f 5.10 2.26-27; 20.4; 22.5

ádrùngbǎ kamà tó tombi dǎ àdi ale, Kàgàwà tò, ndirò Tàmǎ-ngba tò ! »
 14 Ní, kǒkò ípìrǒnga nà ìfò dhu-tsí náadúnà òwu dhu àdu rǒ, 'àti :
 « Àmìnà. » Ndirò ndi kàsùmì ǒ tí, kǒkò pbàkùrǔ adù 'ùkò ɔdyàya dǎ,
 'ùlě wò tombi dǎ àdi ale mà, Tàmǎ-ngba màrà.

Tàmǎ-ngba tí kátina ale rǐ kàràtasí-yà-ba-tsù rǒ ando nángbě dhu
 (Zèk 14.21 ; Zàk 1.8-10 ; 6.1-7 ; Mát 24.6-8 ; Luk 18.7-8 ; Upf 7.13-14)

6 1 Wò dhu-dzidǎ, ma mala dhu ní : Tàmǎ-ngba angbe wemberè tó ando
 yà kàràtasí-yà-ba-tsù rǒ ka kùpbǎ àrùbhù ando nzínzi ǒ dhu. Ní, ma
 miri kǒkò ípìrǒnga nà ìfò dhu-tsí nzínzi ǒ atdí dhu, dhu òwò rí àdhàdhì
 ɔwò àtà dhu bhèyi rí ndiri túna nǐ, ndàti : « Áhǔ ! » 2 Ní ma mandà nga,
 madù òwòwù atdí *mùhàgù àla ndi nètò ró. Ndirò, ndi mùhàgù dǎ ùpò
 ndàdi ale⁸ ìfò ɔsu nà fóná, kadù mùkàkù àbhù fíndà. Kàdù àhu mùlèmátále
 tírò, ndíní ndi ndara tí dhu lè mà ònzì tdítǎ.

3 Wò dhu-dzidǎ, Tàmǎ-ngba angbe ɔwò rí kisé ando. Ní ma miri ípìrǒnga
 nà ɔwò rí kisé dhu, ràti : « Áhǔ ! » 4 Ní kàzù bhèyi ngbóna ilù ngàtsi
 mùhàgù nífò ndi. Ní kà-dǎ ndi ndùpò ndàdi ró ìfò ale-fó ka kabhù ádzí
 obhi-akpà. Ka kadù yà adzi ǒ rò kà rǐ màrùngà ìtò nǐ ádrùngbǎnga tó ɔbi
 àbhù kà tò átò. Kà-tì ní, kà rabhùya ìndrǔ ròkyè ì nzínziya ǒ.

5 Tàmǎ-ngba itdègu ìbhù rí kisé ando nángbě, ní ma miri ípìrǒnga nà
 ìbhù rí kisé dhu, ràti : « Áhǔ ! » Ní ma mùbè nga mandà rò, ma mala òtǒtì
 mùhàgù rítò ndi. Ndi mùhàgù dǎ ndi ndùpò ndàdi ró ìfò ale nífò kílò nà
 fóná. 6 Ní ma miri ale-tù bhèyi rí ndiri dhu ípìrǒnga nà ìfò dhu-tsí nzínzi
 ǒ rò rí dhu òwò ró, ndàti : « Nganù-ra tó atdí kílò-odzi ní atdíku idhò tó
 kasu tó mùkimbà nyú, ndirò *sàyirì-ra tó ìbhù kílò-odzi ní atdíku idhò
 tó kasu tó mùkimbà nyú átò ! Pbétù, akye mà òvayì màrà nàndà dhu
 nǐ, nyi nyàkǎ nzá nyidzǐ ì-tsí-odzi. »

7 Tàmǎ-ngba nífòdègu ìfò rí kisé ando nángbě, ní ma miri ípìrǒnga nà ìfò
 rí kisé dhu, ràti : « Áhǔ ! » 8 Ní, ma mandà nga, madù ìrfbìta tó ikána nà
 mùhàgù àla rítò ndi. Kà-dǎ ndi ndùpò ndàdi ró ìfò ale-ɔwò nífò ɔve. Ndirò,
 kòwù ǒ ìfò ní *Òyì ò nga tí kátina ale. Abádhí tò ka kabhù ádrùngbǎnga
 tó ɔbi, ndíní yà adzi tó atdí nga ìfò dǎ ǒ ale nòkye tí obhi-akpà nǐ, àwù
 nǐ, kóró andi-tidò nǐ, ndirò ìrì ǒ ìzǎ nǐ.

9 Tàmǎ-ngba itdègu imbo rí kisé ando nángbě, ní *màzàbahù-tsinǎ, ma
 mala Kàgàwà bhà ɔte t'únɔta-okú dò rò, ndirò ndi ɔte tó ìdzì ngàmbi tí ì
 ìfò dhu-okú dò rò ka kókyè ale. 10 Ní, ì ale ambénà ùkù dǎ ɔrú túya nyú nà,
 'àmbe àtìnà dǎ : « Ádrùngbǎle Kàgàwǎ, nyi ní ìlǐlǎ ale ndirò Obhóngatále.
 Nyi nyádi, nyambe inga òdò dǎ ràrà àhu ìngbà kàsùmì ò, ndíní nyi nyitdì

⁸ 6.2 Mùhàgù dǎ ùpò, 'òkò ìfò ale rǐtèna dhu ní Kàgàwà arí màlipò àbhù nzére ale tò
 dhu (Zàk 6.1-8).

tí anya yà adzi ǝ ale dǝ, nyutsè rǝká dhu, yà azùka núfù abádhí nzínzi ǝ ale-okú dǝ rǝ? »¹¹ Ìngbàtí ìlì ndì ale mà kǝkǝ ka kǝkyè ale nzínzi ǝ tǝ, ka kabhù ǝwǝwù kanzù. Ndirǝ ka kati abádhí ní: « Nyí nyàkǝ nyǝdǝ adǝkù, yà Kàgàwà-owù ùngǝ arí ale. Ka kí abádhí nzínzi ǝ atdídhená ale ǝkye yà nyí ka kǝkyè dhu bhèyi. Í ǝkye ka kǝkyena ale-bvu rǝkǝ rǝ nga ní ndì Kàgàwà adùya rùkù dhu ùtsè ní. »

¹² Wǝ dhu-dzidǝ ma mala dhu ní, Tàmǝ-ngba rǝ aza rí kǝsè andǝ nángbè dhu. Ní, yà adzi nívi atdídǝ, adyifǝ ùgèrè ndì ndǝtí inyí tǝ mberù bhèyi, àbí radù ndùgèrè ndǝlù azu bhèyi. ¹³ Òrù-akpà-nyí rǝ alalí náawà ì yà adzikpa dǝ, àdhàdhì itsu-kpǝ náarí 'àwà kázùrǝ rǝ, ǝbí nà rǝpili àpùpù rǝ kpàna-ǝnga ùyǝ ǝnǝ kàsùmì ǝ dhu bhèyi. ¹⁴ Òrù-akpà nídhá ndì, ndàmbe ndàduru dǝ, àkpǝrǝ ka kákpǝrǝna kàràtasí-yà-ba náarí ndàdùrù dhu bhèyi. Kǝrǝ pbirì mà, kǝrǝ sǝngà mànà nùngbe ì fíyǝ ngarì ǝ rǝ, 'òwù. ¹⁵ Yà adzi ǝ ádrǝdrǝ kámá mà, ádrǝdrǝ ale mà, pbànowí tǝ ádrǝdrǝ ale mà, ǝnzítále mà, ǝbitále mà, ndirǝ kǝrǝ ngǝkpà ale mà, yà ìnǝ tí arǝí mà, dǝyá arǝí ìtírǝ ale mànà náatsè, 'òwù 'ùrù odu-tsi arǝí ibhu ǝnǝ màtí, ndirǝ pbirì-rǝ arǝí odu nzínzi ǝ màtí. ¹⁶ Abádhí ambénà dhu ǝvǝ dǝ pbirì mà odu mànà tǝ, 'àmbe àtìna dǝ: « Nyàwà nyí dǝkǝ, nyàdù mǝrù itse wǝ ádrǝngbǝ kamà tǝ tombi dǝ àdi ale-rǝ rǝ, ndirǝ Tàmǝ-ngba bhà nàwí rǝ rǝ. ¹⁷ Obhó tí, abádhí tǝ nàwí tǝ ádrǝngbǝ idho ìrà wà. Ní ádhi pbá ale ndì ìnè rǝí ndàdi pbìndà ìpìrǝnga nà tdítǝdǝ? »

**Kàgàwà bhà ale-nyìndri rǝ ka kí *kàsè ùpbi
ndíní abádhí nǝdǝ tí kàbhà nàwí rǝrǝ dhu
(Yùw 10.16; Rǝm 11.25-26; Upf 14.1-5; 21.3-4)**

7 ¹ Wǝ dhu-dzidǝ, ma mala ìfǝ màlàyíká, ìkìkò ìfǝ yà adzi-pbidǝ ǝnǝ rǝ. Abádhí utǝ awe-tsù ì adzi pbidǝ ǝnǝ, ìnzí opilí tí yà adzi dǝ màtí, ádrǝngbǝ rèrù dǝ màtí, ndirǝ kǝrǝ itsu-tidǝ dǝ màtí. ² Ndirǝ, ka kabhù ádrǝngbǝnga tǝ ǝbí abádhí tǝ, ndíní abádhí ìnza tí yà adzi mà, ádrǝngbǝ rèrù mànà ní. Ní, ma mala ngǝtsi màlàyíkà adyifǝ arí ndìtǝ ìnǝ rǝ rúpo rǝ, ndàdù ìí Kàgàwà, yà ìpìrǝnga nà arǝí ale bhà *kàsè nà fǝnǝ. Kǝdù òkù ǝrú tǝna nyú nà kǝkǝ ìfǝ màlàyíká tǝ, ndàtí: ³ « Ìnzí nyìnza yà adzi mà, ádrǝngbǝ rèrù mà, itsu mànà, rǝrà àhù kàsè ùdu àlè kí àlè tǝ Kàgàwà bhà ale-nyìndri-rǝ dhu ò. » ⁴ Ní, ma miri Kàgàwà bhà kàsè ka kùdù nyíya-ndri rǝ ale-bvu. Abádhí-bvu níí, atdí miyà dǝnǝ ìfǝ kumì dǝnǝ ìfǝ nà lufù ale^h, yà kàsè ka kùdù rǝyá. Í ale níí yà Pbàìsràyélí tǝ atdí kumì dǝnǝ ǝyǝ nà rùgànda

^h 7.4 Atdídhéná ale arí ìrèna dhu ní, atdí miyà, ìfǝ kumì dǝnǝ ìfǝ nà lufù ale-bvu nìbhò dhu rǝrǝ Pbàìsràyélí tǝ atdí kumì dǝnǝ ǝyǝ nà rùgànda-bvu ka kìtrǝ atdí kumì dǝnǝ ǝyǝ nà Yèsù bhà uvitatále-bvu gùna, kǝdù ìtrǝnǝ tdítǝdǝ atdí lufù gùna dhu. Ndi atdí lufù rítèna dhu ní abho nyú ìndrù-bvu rǝí dhu kèlè! Atdí kumì dǝnǝ ǝyǝ nà rítèna átǝ dhu ní Kàgàwà bhà ale.

kóró' nzínzi ǝ rò úvò ale. ⁵Yudhà bhà rùgànda ǝ ale, yà kàsé ka kudu nyiyan-dri rǝ ní atdí kumì dòná ǝyǝ nà lufù ale. Rùbenì bhà rùgànda ǝ ní atdí kumì dòná ǝyǝ nà lufù ale. Gǎdi bhà rùgànda ǝ ní atdí kumì dòná ǝyǝ nà lufù ale. ⁶Àserì bhà rùgànda ǝ ní atdí kumì dòná ǝyǝ nà lufù ale. Nàfùtali bhà rùgànda ǝ ní atdí kumì dòná ǝyǝ nà lufù ale. Mànasì bhà rùgànda ǝ ní atdí kumì dòná ǝyǝ nà lufù ale. ⁷Simiyoni bhà rùgànda ǝ ní atdí kumì dòná ǝyǝ nà lufù ale. Lawì bhà rùgànda ǝ ní atdí kumì dòná ǝyǝ nà lufù ale. Isàkàrà bhà rùgànda ǝ ní atdí kumì dòná ǝyǝ nà lufù ale. ⁸Zàbùlonà bhà rùgànda ǝ ní atdí kumì dòná ǝyǝ nà lufù ale. Yòzefù bhà rùgànda ǝ ní atdí kumì dòná ǝyǝ nà lufù ale. Ndirò, Bènyàminì bhà rùgànda ǝ ní atdí kumì dòná ǝyǝ nà lufù ale.

Kóró pbìrì ǝ ale tó ádrùngbǎ anduta

⁹Wò dhu-dzidǝ, ma mandà nga, ní ma mala ìnzǝ ònà ale-bvu rǝ ndòzè ádrùngbǎ mùtù-ba. Ndi mùtù ǝ ìfǝ ale ní: kóró pbìrì ǝ ale, kóró rùgànda-tidǝ, kóró ale-tidǝ, ndirò kóró aláva-tidǝ t'ále mànà. Abádhí ìfǝ ádrùngbǎ kamà tó tombi-ònzǝ ndirò Tàmǎ-ngba-ònzǝ ì ikò ró, 'àdè òwòwè kanzè ùfǝ ròyá, ndirò 'àdè ngazì-kpa-dòká ùlu fòyá. ¹⁰Ndirò, abádhí ambénà ùkù dǝ ɔrú tǝya nyú nà 'àmbe àtìna dǝ: « Àlè tó ògè ìrà wà àlè tó Kàgàwà, yà ádrùngbǎ kamà tó tombi dǝ àdi ale bhà rò, ndirò Tàmǎ-ngba bhà rò ! » ¹¹Ndirò, kóró màlàyíká nífǝ ádrùngbǎ kamà tó tombi mà, pbàkùrǝ mà, ìpìrònga nà ìfò dhu-tsí mànà-ngbò ì àkpòrò ró. Ní abádhí kóró núugù-nyíya ràpbǎ adzikpa-ngbò nyú ádrùngbǎ kamà tó tombi-ònzǝ, 'àdè àmbe Kàgàwà ùle dǝ. ¹²Abádhí ambénà àtìna dǝ: « Àmìnà ! Ilèta mà, ádrùngbǎnga tó awáwè mà, dhu-ònga t'òvòta mà, òtsò t'ábhuta mà, ifuta mà, ádrùngbǎnga tó ɔbi mà, ɔbi mànà nákǎ kabhu àlè tó Kàgàwà tó dhòdhòdhónganà ! Àmìnà ! »

¹³Ní, pbàkùrǝ nzínzi ǝ atdí ale ivú dhu tsùdú, ndàti: « Kǝkò òwòwè kanzè nùfǝ ale ní àdhi mà ? Ndirò, abádhí ìwù àdhà rò ? » ¹⁴Ní ma madù dhu àdu kà tó, mati: « Pbàkà Ádrùngbǎlé, inyì ní ndi nyì nyèni ka. » Nírò ní ndi kǎdè dhu òvò idù, ndàti: « Kǝkò ale ní ábhǝ àpbè ǝ rò úvò ale. Abádhí ù'ò ròyá kanzè ròwè tdyé Tàmǎ-ngba-azù ní. ¹⁵Ndi dhu-okú dò rò nga ní ndi, abádhí ikò Kàgàwà bhà ádrùngbǎ kamà tó tombi-ònzǝ, ndirò abádhí rǝ kasu ònzǝ kà tó kàbhà idza ǝ adyíbhengá nga mà kúbhingá nga mànà ǝ. Ndirò wò ndi pbìndà ádrùngbǎ kamà tó tombi-dǝ àdi Kàgàwà rǝ pbìndà hemè-idza ùpè abádhí dǝ, ndínǝ ongó tí abádhí òdò. ¹⁶Àwù rǝ nzǝ abádhí òho tdítǝ, idha-atdyú mà rǝ nzǝ abádhí òho tdítǝ, adyifò mà rǝ nzǝ abádhí ɔbi tdítǝ, ndirò abádhí rǝ nzǝ igbétá ìnè tdítǝ. ¹⁷Obhó tí, Tàmǎ-ngba, yà ádrùngbǎ kamà tó

ⁱ 7.4 Pbàisràyélí tó atdí kumì dòná ǝyǝ nà rùgànda kóró tí ka kátina iró ní Kàgàwà bhà ale tí arǝ ale kóró, ìnzǝ ní Ungbòta-Ayí kèlè ǝ.

tombi nzínzi ǝ rǝí ale, rǝ abádhí ùnda pbìndà tààmà bhěyi, ndàdù àrà abádhí nà ípírǝnga tó idha-dòti ǝ. Ndirò, Kàgàwà rǝ abádhí-nyìdha ùndò kóró. »

**Tàmă-ngba tí kátina ale rǝ kàràtasǝ-yà-ba-tsù rǝ
àrùbhù rǝ kisé ando nángbě dhu**

(Upf 5.8)

8 ¹Tàmă-ngba níitdègu àrùbhù rǝ kisé ando nángbě, ní òrù-akpà ò nga níimbè bhìi ràrà àhu mbèmbè atdí adyifò-sisì-go tí.

²Wò dhu-dzidǝ, ma mala Kàgàwà-ònzǝ arí ikò àrùbhù màlàyíkà, kadù àrùbhù wàndà àbhù foyá.

³Ndirò, ngàtsi màlàyikà ira, ndidè íkyèrǝ *màzàbahù-tí. Kǝí ndrùù róngu alindra bhěyi sòbǝ ùbi ka karí dóná òrò ní ka kóbhòlò wètù nà foná. Kà-fó ka kabhù ndí sòbǝ abho nyú, ndínǝ kàbhù tí perè tí atdíkpá Kàgàwà bhà ale kóró tó itsòta mànà òrò tó ndi màzàbahù dǝ. Ndi màzàbahù íǝ Kàgàwà bhà ádrùngbǝ kamà tó tombi-ònzǝ. ⁴Ndi sòbǝ-ikò núupò ndi màlàyikà-fó rò Kàgàwà-ònzǝ atdíkpá ndi Kàgàwà bhà ale tó itsòta mànà. ⁵Wò dhu-dzidǝ, ndi màlàyikà idyi wò ndrùù róngu sòbǝ ùbi ka karí dóná dhu, ndirǝ màzàbahù-dǝ rò ndi ndidyì kàzù ní, ndàdù ìbvùnà yà adzi dǝ. Nírò, ɔɔɔ utá, wògò iri ndi, inga umbìli, yà adzi ràdù ìvi.

Àrùbhù màlàyíkà rǝ yà adzi ǝ rírà àpbè itè rǝ wàndà ùmi dhu

(Uvt 7.19-21 ; 9.22-25 ; 10.21-23)

⁶Kǝkò àrùbhù màlàyíkà, foyá àrùbhù wàndà nà náabhòlò ì ndínǝ ì ùmi tí ì wàndà.

⁷Ní, wemberè tó màlàyikà náamì pbìndà wàndà, kadù azu nà ì nàngbò ifo mà kàzù mànà níbvù yà adzi dǝ. Yà adzi tó atdínga ìbhù dǝ náagbè, itsu tó atdí nga ìbhù dǝ ràdù ògbe átò. Ndirò irí agbè kóró.

⁸Wò dhu-dzidǝ, ɔɔɔ rǝ kisé màlàyikà náamì pbìndà wàndà. Ní, kàzù rǝgbe róná ádrùngbǝ pbìrì nà ndi nǝfò atdí dhu ka kibvu ádrùngbǝ rèrù ò, ndi rèrù tó atdí nga ìbhù dǝ ràdù ndùgèrè ndòngò azu tí. ⁹Ádrùngbǝ rèrù ò aróko Kàgàwà abhòlò dhu-tsí tó atdí nga ìbhù dǝ nùmvè, *bàtó tó atdí nga ìbhù dǝ ràdù ìnza.

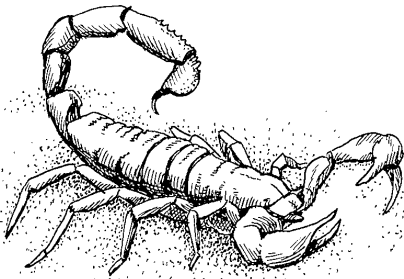
¹⁰Ìbhù rǝ kisé màlàyikà-tsí náamì pbìndà wàndà. Ní, mùle-rǝ kàzù bhěyi rórù ádrùngbǝ alali-ba níitsi òrù-akpà ò rò, idha-apká tó atdí nga ìbhù dǝ ní dǝ, ndirò idha-dòti dǝ. ¹¹Ndi alali-ɔɔɔ níǝ «Ogú». Ní wò dhu ìtsì dǝyá idha-apká tó atdí nga ìbhù dǝ náadù ògyè tí ògyè. Ndirò ì idha nùmvè ábhǝ ale nyú náadù ùve, ògyè tí ì idha ògyè nídhunǝ.

¹²Wò dhu-dzidǝ, ifo rǝ kisé màlàyikà amì pbìndà wàndà. Ní adyifò mà, àbǝ mà, alali mànà tó awáwù-kudò tó atdí nga ìbhù dǝ náavè, ndòngò ínò tí. Ndi dhu bhěyi ní ndi, atdíku ùbho nga ǝ, awáwù-kudò tó atdí nga ìbhù dǝ náavè, kùbhingá nga tó ràdù àve ndi dhu bhěyi tí átò.

¹³Ndirò, ma mandà nga tdítđđ, ní ma mala atdí sàmbà ɔrú nyú ránkili awe ɔ ró. Ní kǎmbénà dhu òvò dđ ɔrú túna nyú nà, ndàti: «Nyí nyí ɔ̀p̀b̀è ɔ̀! Nyí nyí ɔ̀p̀b̀è ɔ̀! Nyí nyí ɔ̀p̀b̀è ɔ̀ yà adzi óvò nyí rò, yà ìbhu ì nùbhà ngǔkpà mǎlàyíkà rǔmína tdítđđ wàndà-tù ìri nyí nyí rò!»

(Zèk 5.26-30; Yòw 2.1-11; Upf 16.10-16)

9 ¹Wò dhu-dzidđ, imbo rí kisè mǎlàyíkà náamì pbìndà wàndà. Ní ma mala òrù-akpà ò rò ìtsì atdí alali yà adzi dđ. Kà-fó ka kabhù *òyí tí kátina ádzí ìbhu-akpà-tsù t'ápfota tó fùngulà. ²Ní, ndi alali náapfo ndi ìbhu-akpà-tsù, ádrùngbǎ furù ò rò ráhu ìkò bhèyi ndi ìlì ìkò ràdù ùpo ndi ìbhu ò rò. Ndi ìkò náabhù adyifò-nyìkpò dđ nga mà òrù-akpà-nyì ró nga mànà rùtì. ³Ní ifè núuvò ndi ìkò ò rò, 'àdù 'ífàlà yà adzi dđ. Ní ka kabhù



Áwina ní arí ìndrù ùbì àwù-tidò (9.3)

yà áwina ní arí ìndrù ùbì àwù-tidò bhà ɔ̀bì-tidò abádhí tò. ⁴Ka kadù dhu òvò abádhí tò ìnzí abádhí rìnza ìngbàtí ìlì ndi ìrì-bì-tidò mà, itsu-tidò mà, ndirò ìnga tí arí ìnga dhu-tidò mànà, pbétù abádhí ràvu ìmbà rí Kàgàwà bhà *kàsè nà nyàya-ndrìnǎ ale ró tí. ⁵I ifè tò ka kuyá dhu ní, àpé abádhí ròkye i ale òkye tí, pbétù abádhí ràkǎ 'àvu àvù tí i ale ró, rǎrà àhu ìmbò àbì tí. Ndirò, abádhí ràbhùna ìndrù rìnè ròyá rándi dhu, náaraya ìí ró àdhàdhì

áwina ní arí ìndrù ùbì àwù-tidò nòbì ale arí ìnèna róná rándi ró dhu bhèyi. ⁶Ndirò ndi idhò ɔ̀, ìndrù owuya ɔ̀ve ònè ró fíyò, pbétù ìnzí 'àdù àbànà. Abádhí owuya 'òzè ró 'ùve, pbétù ɔ̀ve ràdù òku tí òku tsùyá rò.

⁷I ifè tó ɔ̀fò ní'í àdhàdhì ìla t'úgyeta tò ka kònzì tòròna *mùhàgù bhèyi. Abádhí dò-tsírò ìí dhu ní ɔ̀rò tó mùkàkù nà ndi nòfò dhu, ndirò abádhí-nyì afò ndi ìndrù-nyì nà. ⁸Abádhí-dòkǎ ìí vèbhàle-dòkǎ bhèyi, kùya ràdù ìí àri-kù bhèyi. ⁹Ndirò, abádhí-odrùdò dđ ìí làtú ní suma tó làtú. Ndirò, abádhí-pékélé rònzina wògò ní'í àdhàdhì ìla ùgye ka kótse nà ábhò mùhàgù ràdhana gèrègèrè-tidò tó wògò bhèyi. ¹⁰Abádhí-áwì ní'í àdhàdhì yà áwina ní arí ìndrù ùbì àwù-tidò-áwì bhèyi. Abádhí tó ɔ̀bì, yà abádhí ràvu ní ìndrù-ró ìmbò àbì tí, ní'í i abádhí-áwì ò. ¹¹Ndirò, abádhí tó ádrùngbǎ kamà ní'í òyí ɔ̀ mǎlàyíkà. Pbàèbrànìyà t'ávàna ɔ̀, kòvò ní'í Àbàdonì. Ndirò Pbàgìrìkí t'ávàna ɔ̀, ka ní'í Àpòliyonì'.

¹²Wò wemberè tó àp̀b̀è ùdà wà. Ndirò olù rí 'ìpe tdítđđ ní ɔ̀yò ngǔkpà àp̀b̀è.

^J 9.11 Àpòliyonì-tì ní Dhu-tsè òtdì arí ale.

13 Ní, aza rí kisě málàyíkà náamì p̀b̀indà wàndà, madù atdí ale-tù ìrì, rìtò ndì yà Kàgàwà-ònzí ríí ɔ̀r̀ò tó *màzàbahù tó ifo p̀b̀inàdò ònǎ r̀ò. 14 Ndi ale-tù avò dhu wò aza rí kisě málàyíkà, ndàdù ìí wàndà nà fóná t̀ò, ndàtì: « Ɛ̀k̀òl̀ò F̀uràtì tó idha-akpà-bid̄́ ka kúsò ifo málàyíká. » 15 Ní kǎdù ì málàyíká ̀̀k̀òl̀ò, ndíí yà adzi óvò ale tó atdí nga ìbhù d̄́ ǹk̀yè tí. Kàgàwà uli abádhí angyangyi ndi ɔ̀kyeta tó adyifò-sisì t̀ò, idhò t̀ò, àbì t̀ò ndirò atò t̀ò. 16 Ma miri m̀h̀àg̀ù d̄́ arúbhi abádhí tó p̀b̀anówí tó m̀t̀ùt̀-̀bv̀ù. Abádhí-̀bv̀ù níí ɔ̀ỳó miyà mìliyonì ale. 17 Ndirò, wò ɔ̀nỳù bhèyi r̀òdzì d̀ùd̀ù dhu ò, ma mala ì m̀h̀àg̀ù mà d̀ỳá ùp̀ò 'òk̀ò p̀b̀anówí mànà. Ɛ̀ p̀b̀anówí tó làtù níí kàz̀ù bhèyi ìl̀ù làtù. Ndirò, ngǔkpà tó làtù níí kenekè tó ndirò áwùse tó. Ɛ̀ m̀h̀àg̀ù-dò ǹúulì ì àrì-dò bhèyi. Ndirò, abádhí-li'ò r̀ò ambénà àhù d̄́ dhu ní kàz̀ù mà, ikò mà, atdí d̄́ arúla ògbe ndógbe r̀ò áwùse tó dhu-ra mànà. 18 Ndirò, k̀òk̀ò ìbhù àp̀b̀è, k̀òk̀ò m̀h̀àg̀ù-li'ò r̀ò rúvò kàz̀ù mà, ikò mà, atdí d̄́ arúla ògbe ndógbe r̀ò áwùse tó dhu-ra mànà náakyè yà adzi óvò ale tó atdí nga ìbhù d̄́. 19 Obhó tí, k̀òk̀ò ì m̀h̀àg̀ù tó ádr̀ungbǎnga tó ɔ̀bì níí abádhí-li'ò ndirò abádhí-áwí ò. Abádhí-áwí níí àdhàdhì osu-dò bhèyi, 'àdù òwu nzére dhu ònzí r̀ò ìndr̀ù r̀ò ì áwíyà ní.

20 Ɛ̀ ǹub̀hà ìnzí 'ùve k̀òk̀ò àp̀b̀è ní ale ǹúg̀èr̀è nzá ì 'ùbhà yà ɔ̀tsúyà nyú ní ì ɔ̀bh̀òl̀ò *s̀anam̀ù t'úlétá. Abádhí akò 'òngò àmbe nzére-alafí mà ì s̀anam̀ù mànà ùle d̄́. Ɛ̀ s̀anam̀ù abádhí abh̀òl̀ò ɔ̀r̀ò mà, f̀ur̀angà tí kátina s̀uma-tid̄́ mà, m̀ùl̀ingà mà, odu mà, ndirò itsu mà ní. Ɛ̀ dhu-tsí níí ìnzí rí inga mà àlà, ìnzí rí inga mà ìrì, ndirò ìnzí rí ùbhí tí màtí ùbhi dhu. 21 Ndirò, abádhí ugèrè nzá ì 'ùbhà ìndr̀ù t'òkyeta mà, òndr̀ù t'òndr̀ùt̀à mà, m̀nỳòd̀nì t'ònzita mà, ogbo t'ònzita mànà tó f̀iỳó nzére m̀ts̀ò.

Yùwanì rí kàràtasí-ngba ákò málàyíkà-fò r̀ò ndàdù ùkanà, ndòtò dhu
(Zèk 2.8–3.3)

10 1 Wò dhu-dzid̄́, ma mala ádr̀ungbǎnga tó ɔ̀bì nà ngàtsi málàyíkà òr̀ù-akpà ò r̀ò rífo r̀ò. Kíí àp̀b̀ù ìbv̀ù ndì d̀òná, angò-sisì ràdù ndàkpòr̀ò d̀òna r̀ò r̀ò. Kà-nyì ambénà ùmbili d̄́ adyifò-nyìkpa náar̀umbili dhu bhèyi. Ndirò, kà-pf̀ò níli ndì kàz̀ù tó áts̀ùt̀à bhèyi. 2 Kíí àngǎ ka kànga ònángà kàràtasí-ngba nà fóná. Ní, kíde ndìli fangà tó pf̀òna ádr̀ungbǎ r̀èr̀ù d̄́, ndàdù ìgù tó pf̀òna ìli adzi-kpa d̄́. 3 Kǎdù òkù ɔ̀r̀ù t̀ùna nyú nà àdhàdhì àrì rí t̀ùna-ònga idho dhu bhèyi. Ndirò, kòkù r̀ò, ma miri àr̀ùbhù ɔ̀vò àt̀à dhu nádu kà t̀ò dhu. 4 Ndirò, ì àr̀ùbhù ɔ̀vò àt̀à dhu nítdègu ndìri, ní ma madù m̀òbh̀òl̀ò abádhí ùnò dhu t'ándítá t̀ò. P̀b̀ét̀ù, ma miri atdí ale-tù òr̀ù-akpà ò r̀ò rí dhu ɔ̀vò idù r̀ò, ndàtì: « Ɔ̀dò k̀òk̀ò àr̀ùbhù ɔ̀vò ǹánò ìndù dhu òdh̄́ ò. Àpé nyandí ka. »

5 Ní, wò ma màlanà ádr̀ungbǎ r̀èr̀ù mà, adzi-kpa mànà d̄́ ìdè r̀ò málàyíkà náava fangà tó ɔ̀tsúna òr̀ù-akpà ò. 6 Kǎdù dhu òtsò Kàgàwà, yà dhòdhòdhonganà aríí ale, yà òr̀ù-akpà mà, adzi mà, ádr̀ungbǎ r̀èr̀ù

mà, òyá arí kóró dhu-tsí mànà nanzì ale-òvò rǎ, ndàti: « Ìmbǎ ndì nùbhà kàsùmì rǎ tǎtǎdǎ! ⁷ Àrùbhù rí kisé màlàyikà rí wàndà òmì ònǎ kàsùmì ò, Kàgàwà rí yà ndì ndarù ròngò òko òrù ò dhu àbhù rǎkǎ, àdhàdhì p̀bìndà ìnc-akpá, *p̀bànábí-otù ò ndì ndavò Ídzi Màkùrù-bvu rǎ. »

⁸ Wò dhu-dzidǎ, ma miri yà òrù-akpà ò rò dhu nòvòndà idù ale-tù, ròvò dhu tǎtǎdǎ idù, ndàti: « Àrà nyakò wò àngbè ka kàngbe rórò rǎ kàràtasì-ngba yà ka nǎlǎ fónǎ màlàyikà-fó rò. Ka ní yà ididè ndìli atdí pfóna ádrùngbǎ rèrù dǎ, ndàdù ngàtsi pfóna ìli adzi-kpa dǎ màlàyikà. »

⁹ Ní, ma madù àrà ndi màlàyikà-tí'ò, madù kònzì rìbhò ndi kàràtasì-ngba fudu ò. Ní, kǎdù dhu òvò idù, ndàti: « Àkǎ ka, nyadù ùkanà, nyotò. Kà rǒgyè ògyè fínu-tsù ò, p̀bétù linú kà rǒkye iti-dha bhèyi. »

¹⁰ Ní, ma makò wòrì kàràtasì-ngba ndi màlàyikà-fó rò, madù ùka nà. Ní, kǎkyè lidú, rò'ò iti-dha bhèyi. P̀bétù, ma mitdègu kòtò, ní kǎdù ògyè tí ògyè fidu-tsù ò.

¹¹ Ní, ka kavò dhu idù, kati: « Dhu àkǎ nyovò dhu tǎtǎdǎ nabì bhèyi ábhǎ ale-tidò mà, ábhǎ p̀bìrì ò ale mà, dhèdhèrò aláwà-tidò tó ábhǎ ale mà, ndirò ábhǎ ádròdrò kámá mànà-okú dǎ rò. »

Kàgàwà arí p̀bìkì ngàm̀bì àbhǎ rùvò àp̀bè ò rò tí dhu

(Uvt 7–10; 1Ká 17.1; Luk 21.24)

11 ¹ Wò dhu-dzidǎ, ka kibho dhu ùdhè ka karí nǎ itsukpò bhèyi ndì nìli ízò fudú, kadù àtìnà ima nǎ: « Ívǎ nyi, nyudhe^k Kàgàwà bhà idza mà màzàbahù mànà, nyadù ànyì-dzá rò arí Kàgàwà ùlè ale-bvu nòzè. ² P̀bétù, wò irinǎ rò rǎ rǎ kà tò odhó nǎkǎ nyubhà ìnzì nyudhe. Obhó tí, wò ndi-tsí ka kàbhù wà yà ìnzá àp̀bè Kàgàwà ùnǎ ale, kǎkǎ ìfò kumì dònǎ òyò nà àbì' tí rí ìlǎ kigò-tsìdò^m òbè ale tò. ³ Ndirò, ma mí òyò p̀bàkà ngàm̀bìⁿ òvì ròwù dhu òvò ìndrù tò, gònyà ò ùfò ròyá inyì tó mberù tí rórò. Ní, abádhì rǎ dhu òvò ìndrù tò p̀bànábí bhèyi ràrà àhù atdí lufù, dònǎ òyò miyà, dònǎ azà kumì nà idhò^o tí. » ⁴ Kǎkò ò òyò ngàm̀bì ní ò kǎkò òyò mìzèyituni-tsù-kpa^p, ndirò abádhì ní ò tarà ùlǎ ka karí dòyá mùnarà^q, kǎkǎ yà adzi ò Ádrùngbǎle-ònzì aríko ale. ⁵ Ndirò, ndi ale apé ndòzè ndònzì abádhì nzére, ní kàzù rǎdù àhù abádhì-li'ò rò, rǎdù ò abádhì tó òmvù núbì^r. Ndi dhu bhèyi tí ní ndi, ìngbàtí ìli ndì ale mà yà abádhì nòzè ndònzì nzére ní rǎdù òvè. ⁶ Ndirò,

^k 11.1 Udhetà-tì ní Kàgàwà rǎrì p̀bìndà ale-ngbò òdò (Zàk 2.5-9; 4). ^l 11.2 ìfò kumì dònǎ òyò nà àbì ní atdí dhu kèlè ìbhù atò dònǎ gòna nà nà. Atdídhèna ale arí ìrèna dhu ní, ìfò kumì dònǎ òyò nà àbì tí ka kátina dhu-tì rǎrì Kàgàwà ròtǎ wà p̀bìndà ale abáyà àp̀bè ònǎ idhò-bvu ídò. ^m 11.2 ìlǎ kigò tí ka kátina ìrò ní Yèrùsàlemà tó kigò. Ndirò ndi kigò itè ní Kàgàwà bhà ale. ⁿ 11.3 òyò ngàm̀bì tí ka kátina ìrò ní Yèsù ná'ù ale tó mùtù, àdhàdhì Músà mà Èlìyà mànà tó òfò ò. ^o 11.3 Atdí lufù, dònǎ òyò miyà, dònǎ azà kumì nà idhò ní atdí dhu kèlè wò 11.2 ò rǎ ò ìfò kumì dònǎ òyò nà àbì nà. ^p 11.4 Zàk 4.3, 11-14 ^q 11.4 Zàk 4.2; Upf 1.12,20 ^r 11.5 2Ká 1.9-10

abádhí rĩĩ inè ádrùngbǎnga tó ɔbi nà, 'ùtsi òrù-akpà-tsù*, ìnzĩ igye nííká tí yà ìndrũ tò abádhí rĩ dhu òvo pbànábí bhèyi òná kàsùmì ǎ. Abádhí rĩĩ inè ádrùngbǎnga tó ɔbi nà átò, 'ùgèrè idha ròngò azu tí, 'àdù ìngbátí ìli ndì àpè-tidò mà nábhu yà adzi ǎ ale ràbà, ì òzè ka dhu bhèyi.

⁷Abádhí rĩ wò ìndrũ tò ì aróvɔna pbànábí bhèyi dhu t'òvɔta ìto rò, *òyì ò rò ráhu izǎ" núugyeya ìla abádhí nà. Kǒnziya abádhí-lèma, ndàdè abádhí òkyè. ⁸Ní, abádhí-abvò nóokoya ádrùngbǎ kigò, yà abádhí tó Ádrùngbǎle ka kutó mùsàlabhà dǎ òná kigò tó ngudhà ǎ. Ndi kigò ní ndi ka karí ìpèna kanzi Sòdòmò" tí, ndirò ngàtsi ní Mísri" tí. ⁹Ní, ìngbátí ìli ndì ale-tidò nzínzi ǎ ale mà, ìngbátí ìli ndì rùgànda-tidò nzínzi ǎ ale mà, ìngbátí ìli ndì aláva-tidò t'ále nzínzi ǎ ale mà, ìngbátí ìli ndì pbirì ǎ ale nzínzi ǎ ale mà nà náandáya kòrí abvo ìbhu idho dóná gòna nà tí*, ndirò abádhí a'uya nzí kutdù ì abvo. ¹⁰Kǒkò ì yà adzi óvò ale-idhè níikaya ndì ìkǎ tí abádhí ùve dhu-okú dò rò. Ì ale-idhè níikaya ndì, 'àdù àmbe perè mà núbho dǎ fíyò nzínziya ǎ, atdíidǎ nyú kòrí óyǎ pbànábí náabhù ì 'àbà àpè nídhuní. ¹¹Kòrí ìbhu idho dóná gòna nà dzidò, Kàgàwà bhà rò ìrà ìpírɔnga tó ale-ihè náatsù abádhí-abvò ò, abádhí ràdù 'ìvǎ, 'ìkò pfǒya dǎ. Nírò ní ndi ádrùngbǎ ɔdɔ níisí abádhí àndà rǎ rúbhi ale ò. ¹²Ndirò, kǒkò ì óyǎ pbànábí níiri ɔrú-tùna nà rí dhu òvo fíyò òrù-akpà ò rò ale-tù, ndàti : « Nyùpò àzú ! » Ní abádhí upò òrù-akpà ò àpè ǎ, àzèmbè kǒkò ì abádhí tó òmvù rǎndàna rórò. ¹³Wò ndi kàsùmì ǎ tí, ádrùngbǎ mùtiti níisí, kigò tó atdínga idrè dǎ ràdù ndùgòlò. Àrùbhù lufù ale náadù ùve wò ndi mùtiti ǎ. Ní ádrùngbǎ ɔdɔ nyú níisí òdòdì ale-go ò, ràdù Kàgàwà, yà òrù-akpà ò arĩĩ ale nílè.

¹⁴Dhu ìnzǎ rí ɔvɔ rí kisé dhu núdà wà, ndirò ìbhu rí kisé rĩ nzí àperè, ìnzǎ ndì ndìtò ndì rórò !

Àrùbhù rí kisé wàndà rǒngò dhu

(Zàb 98 ; Upf 12.10 ; 19.6)

¹⁵Wò dhu-dzidò, àrùbhù rí kisé màlàyikà náamì pbìndà wàndà. Ní àbhò ale náavò dhu ɔrú túya nyú nà òrù-akpà ò rò, 'àti :

« Kòmbí yà adzi ǎ idzi núdà wà atdíidǎ àlè tó Ádrùngbǎle Kàgàwà mà-fɔ ò, yà kùtri fíndà ale, Krístò màna.

Ní, ndi idzi ràdì dhòdhódhonganà ! » ¹⁶Ndirò óyǎ kumì dóná ìfò nà pbàkùrǎ, yà fíyó kámá tó tombi dǎ aróko Kàgàwà-ònzĩ,

^s 11.6 1Ká 17.1 ^t 11.6 Uvt 7.17-21 ^u 11.7 Òyì ò rò ráhu izǎ àti atdíidhená ale arí Krístò bhà òmvù tí: 1Yù 2.18. Ngùkpà ale arí kàti Dányelè tó bhùkù ò ka kítè izǎ tí: Dàn 7.7,23-27. Ngùkpà ale-tsí arí kàti yà adzi ǎ ale nánda arí Kàgàwà nà arí ndùgye fíyó nzére ìrèta ní ale tí. ^v 11.8 ɔpt 18.20–19.29 ^w 11.8 Uvt 1.8-14 ^x 11.9 Atdíidhená ale arí ìrèna dhu ní, ìbhu idho dóná gòna nà tí ka kátina dhu-tì ràrì Kàgàwà ródì wà pbìndà ale-abvò ɔnziya ngudhà ǎ idho-bvù ídò, ìnzĩ tsànzà nonzi tí dhu.

núugú ì, nyiya ràpǎ adzikpa-ngbò nyú, 'ùlě Kàgàwà.

17 Abádhí ambénà àtìnà dǎ:

« Mǎ màbhu òtsò indù, fàkà Ádrùngbǎle Kàgàwà, yà ádrùngbǎnga tó ɔbi nà aríí kóró dhu dǎ alé!

Nyi nyaríí ìnè, ndirò nyi nyíí ìnè.

Obhó tí, nyi nyónzì kasu pbùkù ádrùngbǎnga tó ɔbi nǐ, nyidi pbùkù Idzi.

18 Ìnzí arí nyifù ale nííí nàwí nà rùnù,

pbétù kòmbí, pbùkù nàwí nítè ndi ndi abádhí-rǎ.

Ndi kàsùmì ní, yà ùvùvè ale-ànyǎ ìtdì nyi nyí ònǎ kàsùmì.

Ndirò ka ní, yà indù kasu nanzi ale, pbùkù pbànábí mà, kóró ngǔkpà ale

kǎkà ɔvònu ìfù arí mànà tò nyi nyí mùkìmbà ùbhò ònǎ kàsùmì,

ìmbǎ ríí ìndrù arí ìfùna ale màtí, ndirò ìnzí ìndrù arí ìfùna ale màtí.

Ndi kàsùmì ní kǎkà yà adzi ìnzǎ arí ale-tse òtdì nyi nyí ònǎ kàsùmì! »

19 Wò dhu-dzidǎ, yà òrù-akpà ò aríí Kàgàwà bhà idza-li'ò náapfo ndi, Kàgàwà mànà ìndrù ùngbò ì dhu ìtè rí Sàndukù ràdù ndàla ònà. Ní inga núumbìlì, ale-tù mà, ɔvò rǔtǎ dhu mànà ràdù 'írì. Ndirò, yà adzi níivì, ifo ràdù ìkǎ atdíidǎ.

Kàgàwà rí ònǎ nà tsìbhále^y òdo ádrùngbǎ osu-akpà-ba rǎ rò dhu

(*Opt 3.15; Dàn 12.1; Luk 10.18; 1Pé 5.8; Upf 2.26-27*)

12 1 Wò dhu-dzidǎ, ádrùngbǎ ize náavì ndi òrù-akpà ò. Ndi ize nííí adyifò nǎfò rònǎ mberù bhéyi atdí tsìbhále, àbí ràdù ìí pǎna-tsinǎ. Ndirò kà-dò rǎ ìí mùkàkú ní atdí kumì dònǎ ɔyǎ nà alali ríí rònǎ mùkàkú^z. 2 Wò ndi tsìbhále nííí ari nà. Ní, kǎmbénà ùkù dǎ, ndùgu ndi ndí rò, ndi ndí àpbè àbà dhu-okù dò rò.

3 Wò dhu-dzidǎ, ngǎtsi ize náavì ndi òrù-akpà ò. Ndi dhu nííí kàzu bhéyi ìlù ádrùngbǎ osu-akpà-ba. Ndi osu-akpà-ba-dò ìí àrùbhù, ɔtdyúna ràdù ìí idre. 4 Àrùbhù kà-dò rǎ, mùkàkú nííí atdátí. 4 Ní, kídhá òrù-akpà rǎ alali tó atdínga ìbhu dǎ áwina nǐ, ndivò yà adzi dǎ. Ní wò osu níidè, wò ìkyèrǎ òdì ndíní ndi ndùgu tí ndi tsìbhále-ònzí, ndíní ndi ndòtɔna tí kà rǔguna ngbángba ányirǎ rò tí. 5 Ní wò ndi tsìbhále núugu kpatsìbhá ngbángba, yà kóró pbirì ɔ ale ùndà^a róngo tsumà tó mùgǎ^b ní ngbángba. Pbétù, ka kadù ndi kàbhà ingba òdyì, kowù nà Kàgàwà-tí'ò, yà ndi Kàgàwà bhà ádrùngbǎ kamà tó tombi-tí'ò. 6 Ndirò, wò ndi tsìbhále adù òku rùngù^c ò,

^y 12.0 Tsìbhále tí ka kátina iró ale ní nǐ Màriyà, Yèsù tsánà, pbétù kà rítèna ní Pbàisràyéllì, Kàgàwà bhà ale, yà Yèsù Màsiyà ahù nyuyatsi rò ale (Opt 3.14-16; Ìsa 54.1-8; 66.7-8). ^z 12.1 Opt 37.9 ^a 12.5 Zàb 2.9 ^b 12.5 Sùma tó mùgǎ ní ní ndi tàrà ùndà arí ale nóongónà fíyǎ tàrà-ngbò òdò. ^c 12.6 Rùngù ní òmvù-tsù rò ka karí òtse, kowù ale ùrù ònǎ ngari (Uvt 2.15; 16). Ndirò ka ní átò nzère dhu aríí ònǎ ngari (Màt 4.23).

yà Kàgàwà òbhòlò angyangyi fíndà ngari ò, ndíní ka kòdò tí ndì mběyi ànyì, ràrà àhù atdí lufù, óyó miyà dòná azà kumì nà idhò tí^d.

⁷Ní, ilarí nítisi òrù-akpà ò, ádrùngbà màlàyíkà Mùkàlì mà pòbìndà màlàyíkà màrà rùgyè ì wò ndì osu-akpà-ba mà pòbìndà màlàyíkà^e màrà nà. Ní wò ndì osu mà pòbìndà màlàyíkà màrà núugye ì átò abádhí màrà. ⁸Pbétù kǎnzì nzá dhu lèrà, ndirò ngari adù ì ì mbà abádhí tò tditdò òrù-akpà ò, pòbìndà màlàyíkà màrà. ⁹Ní, ka kibvu wò ndì ádrùngbà osu-akpà-ba obvò. Abadhi ní ndì yà màhàngú ò rò ì ì osuf, yà Nzére Ale tí, ndirò ngátsi ní Pfoṃvò tí ka karánzina, yà adzi ò kórò ale ùtrá arí Ale. Ní ka kibvu ka yà adzi ò pòbìndà màlàyíkà màrà.

¹⁰Wò dhu-dzidò, ma miri órú túna nyú nà rí dhu òvò òrù-akpà ò rò ale-tù, ràmbe àtìna dǒ: « Kòmbí ògù mà, ádrùngbànga tò òbì mà, àlè tò ádrùngbà kamà Kàgàwà bhà idzi mà, yà kùtri fíndà ale, Krístò bhà ádrùngbànga màrà níwú wà ùvò! Obhó tí, wò àlè t'ádóna òbhù rǒ arúbhi kúbhingá màtí ndirò adyíbhengá màtí àlè tò Kàgàwà-ònzì ale, ka kibvù wà òrù-akpà ò rò. ¹¹È àlè t'ádóna ónzì kà lèrà Tàmá-ngba-azù-òbì ní, ndirò, abádhí ónzì kà lèrà, yà ì aróvona indrù tò Kàgàwà bhà Òte ní. Abádhí náadzi fíyó ípìrònga, ràrà àhù ì úve dhu ò màtí. ¹²Wò dhu-okú dò rò ní ndì inyi òrù-akpà, yà ùnú aróko ale màrà kórò, nyí nyàkà nyílè nyí! Pbétù nyí yà adzi ò ndirò rèrù ò nyí nyáróko rò, nyí nyí òpè ò, wò ndì Pfoṃvò nófò wà dèkù nídhuní. Ndirò, kàlè àlè tí nàwí ní, kùni dhu yà fíndà ndì nùbhà kàsúmí-ngba rǎrǎi akekpá nídhuní. »

¹³Wò ndì osu-akpà-ba níitdègu ndì ka kibvù yà adzi ò dhu àlǎ, ní kǎdù ndòpè, ndòné yà kpatsibhá ngbàngba nugu tsibhále, ndíní ndì ndònzì tí nzére. ¹⁴Pbétù, ka kadù sàmbà-pékélé nà ndì ndòfó óyó pékéléna àbhù wò ndì tsibhále tò, ndíní kǎdù tí ndòbè ní, ndàrà rùngù ò yà fíndà ka kabhòlò itse wò ndì osu-akpà-ba rǒ rò ngari ò. Ànyì ka kadò ka mběyi nyú, ràrà àhù ìbhù atò dòná gòna nà^e nà tí. ¹⁵Ní, wò ndì osu-akpà-ba náadyò idha abhò nyú lina ò rò, rìlì ndì bhùna ò rǒku idha-akpà bhěyi ndì tsibhále-owù ò, ndíní íyadhíyà natdú tí ndàrà nà. ¹⁶Pbétù, adzi-kpa adù ndì wò tsibhále dzùnà ònzì: kǎngbe lina^ò, ndòtò wò ndì osu-akpà-ba àdyò lina ò rò idha-akpà. ¹⁷Ní, wò osu-akpà-ba náakó atdídò wò tsibhále rǒ, ndàdù àrà ìla ònzì kàbhà ngùkpà inzo màrà. È ale ní kǎkà Kàgàwà bhà Úyátá ìfù arí ale, 'adù yà Yèsù ùnò fíyò dhu nífù ale. ¹⁸Nírò ní ndì wò ndì osu-akpà-ba naadù àrà ìde ádrùngbà rèrù-bidò ósokpó dǒ.

Osu-akpà-ba tò rí kasu ònzì nzére óyó ìzǎ

(Dàn 7.19-25; Upf 14.9-11; 17.3,7-17; 19.20)

13 ¹Wò dhu-dzidò ma mala atdí ìzǎ, ádrùngbà rèrù ò rò ráhu ró. Kà-dò ì ì àrùbhù, ótdyúna ràdù ì ì idre. Ndirò kórò ì kòtdyú rǒ

^d 12.6 11.2,3 ^e 12.7 Osu-akpà-ba bhà màlàyíkà ní nzére màlàyíkà. Ndirò nzére-alafí tí ka karí àtina ní abádhí kèlè átò. ^f 12.9 Òpt 3.1 ^g 12.14 ìbhù atò dòná gòna nà ní atdí dhu kèlè atdí lufù, óyó miyà dòná azà kumì idhò nà nà (12.6).

mùkàkú níí ìnè, ndirò i àrùbhù kà-dò rǎ, ka kundí ɔvɔ níí Kàgàwà ní ka kí dhu ùnɔ nzére òná ɔvɔ. ²Wò ndi ma mala ìzǎ nííli ndi atdáta bhéyi. Kà-pfò mà, kà-pfò-ɔdzèkélé màná nííí tsamangèrè bhà bhéyi. Ndirò kà-tsù náadù ndìli àrì-tsù bhéyi. Ní osu-akpà-ba náabhù pbìndà ádrùngbǎnga tó ɔbi mà, pbìndà ádrùngbǎ kamà tó tombi mà, pbìndà ádrùngbǎnga màná-rɔrò kà tǎ. ³Wò ndi ìzǎ-dò nzínzi ð, atdí ale-dò náambénà òlo dǎ ɔve-ngbò rǎ otú nàbà dhu bhéyi, pbétù ndi otú náadù ɔgù ògù tí. Ní idho núuko yà adzi óvò ale atdí dǎ kóró ndi ìzǎ-okú dǎ rò, 'àdù kòwù núngu. ⁴Ní abádhí ɔkò ì ɔtdyàya dǎ, 'ùlè wò osu-akpà-ba, pbìndà ádrùngbǎnga tó ɔbi-rɔrò kàbhù wò ndi ìzǎ tǎ dhu-okú dǎ rò. Abádhí núuko ì 'ùlè ka, 'àmbe àtìná dǎ: « Ádhi pbá ale ndi yàrí ìzǎ bhéyi pbìndà ɔbi rǎí? Ádhi pbá ale ndi ndùgyè rádù kà nà, ndàdù kà lè mà ònzì? »

⁵Ní, wò ìzǎ tǎ ka kabhù ale-tsù ní ale ìdǎí ka kí ní ɔte t'óteta mà, Kàgàwà ní ka kí dhu ùnɔ ní màná tǎ ale-tsù. Ndirò kǎdù ìfɔ kumì dòná ɔyǎ nà àbì^h tí ndi ndí wò kasu ònzì ní ádrùngbǎnga tó ɔbi nábà. ⁶Ní wòrí ìzǎ náapè ndùnò dhu Kàgàwà ní: ndùnò dhu kǔvò ní, ndùnò dhu kǎrádi róngà ní, ndàdù dhu ùnɔ òrù-akpà ò aróko ngǔkpà ale ní átò. ⁷Ka kufà rusà kà tǎ ndíí ila nugye tí Kàgàwà bhà ale màná, ndònzì lè màya. Ndirò, ka kabhù ka rǎí ádrùngbǎnga tó ɔbi nà ìngbàtí ìli ndi rùgànda-tidò dǎ, ìngbàtí ìli ndi ale-tidò dǎ, ìngbàtí ìli ndi aláva-tidò dǎ, ndirò ìngbàtí ìli ndi pbìri dǎ. ⁸Yà adzi óvò ale kóró núuléya ka. Í ale ní, kóró ale kàkà, yà adzi ka kanzìna rò, inzà ka kandí ɔvòya yà àho ka kahò Tàmá-ngba tí kátina ale bhà ípìrɔnga tó bhùkù ò ale.

⁹Ínga t'írìta tó bǎna nà arǎí ale, náká ndìrì nga mbéyi! ¹⁰Nyí Kàgàwà bhà alé, nyí nyáká nyíí dhu-dzi òndù arí ale tí, ndirò fíyó a'uta òdò arí ale tí. Kàgàwà ííya gukyè imbi ò ka kosóya tí atdí ale nudhé dhu tí, ní ka kosóya ndi ale imbi ò. Ndirò, kííya gukyè ila t'úgyeta tó obhi-akpà ní ka kohoya tí atdí ale nudhé dhu tí, ní ka kohoya ndi ale obhi-akpà ní.

¹¹Wò dhu-dzidǎ, ma mala ɔvɔ rí kisé ìzǎ, adzi ò rò ráhu ró. Kǔtdyú íí ɔvɔ, ì ɔtdyúna ràdù 'ùli tàmá-ngba-ɔtdyú bhéyi. Ndirò kǎránà òte rǎ osu-akpà-ba bhéyi. ¹²Kǎránà kasu ònzì rǎ yà angyinǎ rò íí fíndà ìzǎ-fó ndi ndábà ádrùngbǎnga tó ɔbi ní kóró ndi ìzǎ-ònzí. Kǎránà yà adzi mà òná aróko ndi ndóvò ale màná nábhu rǎ rùlè wò ndi wemberè tó ìzǎ, yà ndi natsú ndòhò otù-bhu rǎí dònà rǎ ìzǎ. ¹³Wò ndi ɔvɔ rí kisé ìzǎ, náanzì ádròdrǎ wiwì. Obhó tí, kǎránà kàzù mà nábhu rǎ rífò òrù-akpà ò rò, rìrà àhu yà adzi dǎ kóró ale-nyìkpó ð rò. ¹⁴Kǎbà wò wemberè tó ìzǎ-ònzí ndi ndí wiwì ònzì ní ádrùngbǎnga tó ɔbi. Ní, kǎránà yà adzi óvò ale àbhù rǎ rùwí ndi wiwì-otù ð, ndòvò dhu abádhí tǎ, ndàti abádhí ràkà 'òbhòlò

^h 13.5 Atdí dhená ale arí ìrèna dhu ní, ìfɔ kumì dòná ɔyǎ nà àbì tí ka kátina dhu-tì rǎrí Kàgàwà rǔtdì wà wò ìzǎ rí kǔkò dhu ònzì òná idho-bvù ídò.

ndi ìzǎ-wòyǎ. Ndi ìzǎ ní ndi ìla t'úgyeta tó obhi-akpà nǐ ka kalú ngbǎna ɔve-ngbò rǎ, pbétù ràdù ìkye. ¹⁵Ndi ɔɔ rí kisè ìzǎ náabà ádrùngbǎnga tó ɔbi ní, wò wemberè tó ìzǎ-wòyǎ tó ndi ndí ípírɔnga àbhù nǐ, ndíní ɔpé tí ndòtè, ndàdù kǎkǎ 'ùvò rí ìnzǐ 'ùkò ì, 'ùlè ndi ale nókýè. ¹⁶Ndirò wò ndi ìzǎ náadù kóró ale ètù, ìndrù arí ìfùna ale mà, ìnzǐ ìndrù arí ìfùna ale màna, ònzítàle mà nǎkùtǎle màna, dòyá arí ìtírò ale mà ìno tí arí ale màna, ndíní ka kulí tí ize fangà tó ɔtsúya rǎ màtí, ndirò ngàtsi nǐ nyiyan-dri rǎ màtí. ¹⁷Dhu òdzi ka kí, ndirò dhu ùdzí ka kí dhu tó otu níí nǐ mbǎ atdí ale tó màtí, ìmbǎ ndi ale ìí ndi ize nà rò. Ndi ize níí wò ndi ìzǎ-ɔvò, ndirò ndi ɔvò nà ndi nàkò ɔzú-bvùⁱ.

¹⁸Írò dhu àkǎnà kíí dhu-ɔnga t'òvòta tó irèta nà. Ní, inga t'únita tó irèta nà aríí ale, nǎkǎ ndùpí wò ndi ìzǎ bhà ìmòrò. Obhó tí, ndi ìmòrò ní atdí ale-ɔvò nà ndi nàkò ìmòrò. Ndirò ka ní azà miyà, azà kumì, dòná azà nàⁱ.

Tàmǎ-ngba úwu ale rí adyi-ɔwútá núyu dhu

(Èbr 12.22-24; Upf 7.3)

14 ¹Wò dhu-dzidǎ ma mandà nga, ní ma mala Tàmǎ-ngba tí kátina ale *Sáyuni tó pbìrì dǎ idè ró. Kíí atdíkpá atdí miyà, ìfo kumì, dòná ìfo nà lufù ale màna, ndirò, ì ale-nyìndri rǎ ka kundí ɔvò níí kǔvò mà kà t'Ábanà-ɔvò màna. ²Ní, ma miri atdí ale-tù òrù-akpà ò rò rírá, ràmbè àwa dǎ àdhàdhì ábhǎ idhá-yà-ba rí ndisòlo dhu bhèyi, ndirò, atdí dǎ rúta ɔvò-tù bhèyi. Ndi ale-tù níí ndi átò ràmbè ò'ò dǎ dùmù òti rí ale rí fíyó dùmù òti dhu bhèyi. ³Ní kǔkò atdí miyà, ìfo kumì, dòná ìfo nà lufù ale náambénà adyi-ɔwútá úyu dǎ Kàgàwà bhà ádrùngbǎ kamà tó tombi mà, ípírɔnga nà ìfo dhu-tsí mà, pbàkùrù màna-ònzǐ. Atdí ale mà wò ndi adyi ùdhe rádù ndùni níí ìmbǎ, ìnzá ní kǔkò atdí miyà, ìfo kumì dòná ìfo nà lufù ale, kǎkǎ yà adzi ò rò Tàmǎ-ngba úwu kèlè núdhe ka 'ùni rò. ⁴Í ale ní ì nódò atdí dǎ, 'òkò ìlátá ò Kàgàwà-nyìkpó ò ale, yà ìnzá ì níti vèbhále nà ì úbhi dhu-otù ò ale. Ndirò abádhí arúbhi Tàmǎ-ngba-owù ò, yà kà rúbhi ònǎ kóró ngari ò. Obhó tí, abádhí ní ì ka kùwù ngùkpà ale nzínzi ò rò, ríí àdhàdhì wemberè tí ka kúbhòna Kàgàwà tò, ndirò Tàmǎ-ngba tó perè bhèyi. ⁵Abádhí ní ìnzá àpè títò ùnò atdí-gùna màtí ale, ndirò ìmbǎ nzére dhu tí ka kózùna dhu ríí nyuyatsì ale.

ⁱ **13.17** Pbàgìríkí mà Pbàyàhúdí màna t'ávàna ò, kóró andítá-nyìkpó níí ndi nà ndi nàkò ɔzú-bvù nà. Ní atdí ale-ɔvò nà ndi nàkò-tsí ka kuni tí, dhu akána kupí ndi ɔvò ò ríí andítá-nyìkpó-nzo nà ndi nàkò ɔzú-bvù kóró, kadù àngbònà atdíkpá. ^j **13.18** Azà dhu tí kátina andítá rítèna dhu ní ìnzá àkǎ bhùna ò dhu, ndirò àrùbhù dhu tí kátina-tsí ní atdí dǎ àkǎ bhùna ò dhu. ìzǎ-rǎ ríí azà miyà, azà kumì, dòná azà nà tó ìmòrò rítèna dhu ní, kà rǎríí ìnzá àkǎ bhùna ò irèta nà dhu, ndirò ìnzǐ kà rí dhu lèma ònzí akekpá màtí dhu.

Ìbhũ màlàyíkà rĩ Kàgàwà rĩ anya ìtdì yà adzi óvò ale dǎ dhu òvɔ dhu
(Kas 17.30-31; Upf 18; 19.19-20)

⁶Wò dhu-dzidǎ, ma mala atdí màlàyíkà ɔrú nyú rókũ awe ǎ ró, ndàdè ìfĩ yà adzi óvò ale tò ndì ndóvɔna dhòdhóhóngà tó Ídzi Màkürũ nà. I ale ní ìngbàtí ìli ndì p̀bìrì ǎ ale mà, ìngbàtí ìli ndì rùgànda-tidò mà, ìngbàtí ìli ndì aláva-tidò t'ále mà, ndirò ìngbàtí ìli ndì ale-tidò màna. ⁷Ní kǎmbénà dhu òvɔ dǎ ɔrú tũna nyú nà, ndàmbe àtina dǎ: «Nyí nyàkǎ nyǒnzì Kàgàwà ɔdò, nyǎdè ìlènà! Obhó tí, kǎbhà kàsùmì yà ìndrũ-ànyǎ ìtdì kà rĩ ònà náká wà. Nyí nyàkǎ nyǔlě wò ndi òrũ-akpà mà, adzi mà, ádrùngbǎ r̀r̀r̀ mà, idha-dòtí-nzo màna nanzì ale!»

⁸Ɔvɔ rí kisé màlàyíkà náadè ìrà wò ndi wemberè tó-tsí dzidǎ, ndàdè òkù, ndàti: «Íyàdhíyà ìtsi wà! Bàbelì tó ádrùngbǎ kigò^k ìtsi wà! Kǎbhũ kóró p̀bìrì ǎ ale r̀m̀v̀v̀ Kàgàwà bhà ádrùngbǎ nàwí tó òvayì, yà abádhí ndì ndábhũ ròtsù p̀b̀ndà m̀nỳỳǹ ò dhu-otù ǎ.»

⁹Ìbhũ rí kisé màlàyíkà níra kǒkò angyi ìwũ ǎyǎ màlàyíkà dzidǎ. Ní, kǎvò dhu ɔrú tũna nyú nà, ndàti: «Ìngbàtí ìli ndì ale yà wòyɔna ka kóbhòlò ìzǎ mà ndi kà-wòyɔ mà ̀l̀l̀ rí, kadè ndi ìzǎ bhà ize àpba nyina-ndri rǎ màtí ndirò ngǎtsi nǎ ɔtsúna rǎ màtí ale, ¹⁰ní rĩ Kàgàwà bhà ádrùngbǎ nàwí tó òvayì nóm̀v̀v̀ átò. Obhó tí, ndi òvayì ka kabhòlò ìnzí kisi idha ònà, kadè òdhòna kǎbhà nàwí tó kópà ò! Kǒkò dhu bhèyi ale náabáya àp̀b̀ kàzũ ò, ndirò abádhí abáya ka yà atdí dǎ arúla ògbe ndógbe rò áwùse tó dhu-ra ò, ìl̀l̀ màlàyíkà mà, Tàmá-ngba màna-ònzí. ¹¹Ndirò, wò ndi abádhí tó àp̀b̀ tó kàzũ-ikò náarúpo ɔrũ dhòdhóhóngà nà. Kǒkò ndi ìzǎ mà, wòyɔna màna núle ongónà ale, yà kǒvò tó ize ka kúp̀bǎ r̀yá ale kóró, náarí nzí 'àsò atdíku màtí kúbhingá, ndirò adyíbhengá màtí àp̀b̀ ǎ r̀.»

¹²Wò dhu-okú dò rò ní ndi, Kàgàwà bhà ale, kǎkà Kàgàwà bhà Úyátá ìfũ arí, 'àdè Yèsù à'ù ale, náká ìfĩ dhu-dzi òndù arí ale tí.

¹³Ndirò, ma miri ale-tù òrũ-akpà ò rò rí dhu òvɔ ró, ndàti: «Ándí yàrí dhu: «Hirò nònzì ní yà kòmbí ndi nòpè rò ráve Ádrùngbǎle Yèsù ì á'ù rórò ale!» ìl̀l̀-Alafí r̀tina: «Obhó dhu ní ndi! I ale rĩ 'àsò f̀ỳỳ ododu kasu ǎ r̀, abádhí anzì ídzi dhu nódhò wà ì, 'òwù abádhí-owù ǎ nídhuní.»»

Yà adzi ǎ ale-ànyǎ ìtdì ka kí dhu
(Ìsa 63.1-8; Yòw 4.12-14; Màt 13.37)

¹⁴Ma mandà nga tdít dǎ, ní, ma mala òwòwù àp̀b̀, ndirò ndi àp̀b̀ dǎ ndì ndàdì ró ìfĩ ale ní Ìndrũ t'Ídhùnà nà ndi nòfò ale^l. Kà-dò rǎ ìfĩ ní ɔrò tó

^k 14.8 Bàbelì tó kigò r̀tèna dhu ní Kàgàwà nà rí ndùgye ádrùngbǎnga-tidò kóró. Atdí ndi ǎfò nífĩ Rómà tó kigò (Upf 17-18). ^l 14.14 Ìndrũ t'Ídhùnà ní Yèsù Krístò, Màsiyà (Upf 1.13; Dàn 7.13).

mùkàkù, ndirò kà-fó ìí dhu ní inga ǒ dhu òtse ka karí nǐ atdíǒ ndì náka obhi-tidò. ¹⁵Ní, atdí màlàyikà náahù òrù-akpà ò aríí Kàgàwà bhà idza ò rò, ndòkù orú tǔna nyú nà ndàti wò ndi àp̀b̀ù dǒ àdi ale nǐ: «Ídyì p̀b̀ùk̀ù obhi, nyòp̀è nyogù inga ǒ dhu nǐ. Obhó tí, yà adzi àdi wà t̀m̀b̀à tí, ònà dhu ka kogu tí, ndirò ndi onzi-bvù dhu ògu ka kí ònà kàsùmì àkà wà!» ¹⁶Ní, wò ndi àp̀b̀ù dǒ àdi ale nùudà p̀b̀ìndà obhi yà adzi ǒ, ndòtsè kà ǒ dhu nǐ.

¹⁷Ngàtsi màlàyikà náadù àhu òrù-akpà ò aríí Kàgàwà bhà idza ò rò, ndì mà átò ndàdù ìí inga ǒ dhu ògu ka karí nǐ ndì nakàní obhi nà fóná. ¹⁸Ngàtsi màlàyikà níí ìí ádrùngbǎnga tó obi nà màzàbahù-dǒ aríí kàzù dǒ^m. Ní ndi-tsí náahù ndi màzàbahù dǒ rò, ndàdù òkù orú tǔna nyú nà wò atdíǒ ndì nàkà obhi ríí fóná màlàyikà tò. Kàti: «Ídyì wò atdíǒ ndì nàkà p̀b̀ùk̀ù obhi, nyazè yà adzi ǒ ríí v̀nyò-kpǒ nǐ, iwà ndi v̀nyò-kpǒ nǒ'ò nídhuní.» ¹⁹Ní, wò màlàyikà nùudà p̀b̀ìndà obhi yà adzi dǒ, ndàzè yà adzi ǒ v̀nyò-kpǒ nǐ, ndàdù ndi v̀nyò-kpǒ àwà kùzù ka karí ònà ádrùngbǎ ibhu-ba ò. Kǒkò dhu kóró rítèna dhu ní Kàgàwà bhà nàwí. ²⁰Ka kaha ndi v̀nyò-kpǒ bhùna ò, irinǎ rò kigò tò. Ní, azuⁿ isòlò ndi abho nyú ndi kà-bhu ò rò, gùgùna rùpò, ndàrà àhu m̀h̀àg̀ù-tsù rǒ nyú. Ndirò, ndi azu adù òkù, ndàrà àhu mbèm̀b̀è ìbhu miyà kilòm̀èt̀èrè tí^o.



V̀nyò-kpǒ ùzù ka karí ònà ádrùngbǎ ibhu-ba (14.19)

Músà bhà adyi mà, Tàmǎ-ngba bhà adyi mànà náyù ka kí dhu
(Upf 11.19; 16.1; 19.1-4)

15 ¹Wò dhu-dzidǒ, ma mala ngàtsi ádrùngbǎ ndirò idho rí ìndrù mà ùkǒ atdíǒ nǐ ize òrù-akpà-nyì-rǒ. Ndi dhu níí àr̀ùb̀h̀ù màlàyíkà àr̀ùb̀h̀ù dhèdhèrò àp̀b̀è-tidò nùlù foyá. Kǒkò ì àp̀b̀è níí ndi kà ríku d̀yá rò àp̀b̀è, abádhí rǒ rò Kàgàwà rí p̀b̀ìndà nàwí ìtò nídhuní.

²Tdítdǒ, ma mala kiràwulì bhèyi ònà nga ráwù, ndàdù ìí kàzù nà ònà átò ádrùngbǎ r̀èr̀ù. Ndirò, ma mala ìzǎ lèmà nónzì ale, yà ìnzá kà-wòyǒ nùlè, ndirò ì nùvò ìnzì kùp̀b̀ì kǒvò nà ndì nàkò orú-bvù nyìya-ndrìnǎ ale. Abádhí ikò ndi ádrùngbǎ r̀èr̀ù dǒ, 'àdù Kàgàwà bhà d̀m̀m̀

^m 14.18 8.5 ⁿ 14.20 Ìsa 63.1-6 ^o 14.20 Író, uvitatále Yùwanì azè nditè Kàgàwà ìtdìya kóró ale-ànyá dhu.

ùlu foyá. ³Ní, abádhí ambénà Músà, Kàgàwà bhà kasutále bhà adyi mà, Tàmă-ngba bhà adyi màná, náyù dǒ^p. Abádhí ambénà àtìnà dǒ : « Ádrùngbǎle Kàgàwà yà kóró dhu dǒ aríí ádrùngbǎnga tó obi nà alé, kàsùnu ní ádrùngbǎ, ndirò idho rí ìndrù ùkǒ ní kasu !
 Ìnyi, kóró pbìrì ǒ ale tó Ádrùngbǎ kamă, pbùkù kasu ní obhónánga tó, ndirò ka ní obhóna tó kasu !
⁴ Ìnyi Ádrùngbǎlé, ádhi pbá ale ndi ìnzí rádù ǒdònu ònzì ?
 Ndirò, ádhi pbá ale ndi ìnzí rádù ǒdònu ilè ?
 Obhó tí, ìnyi atdíró ní ndi ìlílá ale !
 Ndirò, kóró pbìrì ǒ ale rǒngo ìwu 'ùko ǒnzínú, 'ùlě nyi,
 pbùkù obhónánga tó kasu nála wà ndi kprangba abádhí tò nídhuní ! »

Kàgàwà bhà nàwí ríí òyà àrùbhù kópà

⁵Ndirò wò dhu-dzidǒ, ma mala Kàgàwà bhà idza-li'ò ndàngbě rí òrù-akpà ò ró. Kà-ò íí ní Kàgàwà bhà Úyátá ríí ònà sàndukù ríí ònà hemě-dza. Ányì íí dhu ní, yà Kàgàwà arí nditè ìndrù tò ònà rò hemě-dza. ⁶Ndirò àrùbhù dhèdhèrò àpbè-tidò nùlǔ foyá àrùbhù màlàyíká núuvò wò ndi Kàgàwà bhà idza ò rò. Abádhí ǔfó mberù níí òwǒwù tdyé mberù, 'àdù odrùya-dò ìso ǒrò tó kùkyě ní. ⁷Ndirò, ìpìrǒnga nà ìfo dhu-tsí nzínzì ǒ atdí dhu núubhò ǒrò ní ka kóbhòlò àrùbhù kópà, kǒkò àrùbhù màlàyíká-fó. Í kópà núulè ùlè tí Kàgàwà, yà dhòdhódhóna nà arádi ale bhà nàwí ní. ⁸Ní, wò ndi Kàgàwà bhà idza náalè Kàgàwà bhà ádrùngbǎnga tó awáwù mà, kàbhà ádrùngbǎnga tó obi màná ò rò ráhu ìko ní. Ndirò, ányì rótsù atdí ale mà nííí ìmbá, ràrà àhu kǒkò àrùbhù màlàyíká ríbhona àrùbhù àpbè rǒwu ìku dhu ò.

Àrùbhù màlàyíká rí àrùbhù kópà ò ríí Kàgàwà bhà nàwí ùdhǒ yà adzi dǒ dhu (Uvt 7-10; Upf 8.6-9.21)

16 ¹Wò dhu-dzidǒ, ma miri ǒrú ale-tù nyú nà ka kí dhu òvo Kàgàwà bhà idzá rò àrùbhù màlàyíká^q tò dhu. Ka kati : « Nyòwu nyúdhò kǒkò àrùbhù kópà ò ríí Kàgàwà bhà nàwí yà adzi dǒ ! »

²Ní wemberè tó màlàyikà náadhò pbìndà kópà ò nàwí yà adzi dǒ. Ní nzére otú-tidò, yà atdí dǒ rándi otú, náahù kǒkò ìzǎ tó *kàsè nà ríí ròyá, 'àdù ambe kà-wòyǒ núle dǒ ale rǒ'.

³Ɔyo rí kisè màlàyikà náadhò pbìndà kópà ò ríí nàwí ádrùngbǎ rèrù ò. Ní idha ǔgèrè ndi ndòngò òvè òvè ale ò rò ráhu azu bhèyi, ndi rèrù ò ò nòtù ìpìrǒnga nà aríí idha ǒ dhu-tsí rádù ùve kóró.

⁴Ìbhu rí kisè màlàyikà náadhò pbìndà kópà ò ríí Kàgàwà bhà nàwí idha-akpà mà, idha-dǒtí-nzo màná ò, òyá idha rádù 'ùgèrè, 'òngò azu

^p 15.3 Uvt 15.1-18 ^q 16.1 15.1,6-7 ^r 16.2 14.9

tí átò. ⁵Ní ma miri yà idha dǒnga àndà arí màlàyikà rǐ dhu òvo dhu, ndàti: « Inyi ìlǐlǎ alé, nyi nyarǐ inè ndirò nyi nyǐ inè. Nyi nyótǐ kǒrǐ anya obhónánga dǎ. ⁶Obhó tí, ìndrǔ núufu pbùkù pbànábí mà ngǔkpà pbùkù ale màná-azù. Ní ndi dhu-okú dò rò, kòmbí nyi nyàbhu wà abádhí ròmuvè azu átò. Wǒrǐ ní ndi abádhí àkǎnà 'àbà dhu ! » ⁷Wò dhu-dzidǒ, ma miri ale-tù *màzàbahè dò rò rǐ dhu òvo ró, ndàti: « Obhóngàtǐ, inyi fàkà Ádrùngbǎle Kàgàwà, yà ádrùngbǎnga tó òbi nà arǐ kóró dhu dǎ alé, nyi nyótǐ wò anya obhónánga dǎ ndirò obhónánga dǎ ! »

⁸Ífo rǐ kǐsè màlàyikà náadhò pbìndà kópà ò rǐ nàwǐ adyifò dǎ. Ní ndi adyifò náabà ìndrǔ èbi ndi ndí ònà rò ráhu kàzu nǐ nǐ ádrùngbǎnga tó òbi. ⁹Ní, ìndrǔ náagbè wò ndi atídǎ igbè kàzu nǐ, ràrà àhu ì í dhu èno wò ndi àpbè t'íbhòta tó ádrùngbǎnga tó òbi nà arǐ ale, Kàgàwà-òvò nǐ dhu ò. Abádhí uvò ì ìnzǐ 'ùgèrè ì 'ùbhà fiyó nzérenga, ndirò abádhí adè 'ùvo átò ìnzǐ 'ilè ka.

¹⁰Imbo rǐ kǐsè màlàyikà náadhò pbìndà kópà ò rǐ nàwǐ ìzǎ^s bhà ádrùngbǎ kamà tó tombi dǎ. Ní, ìndrǔ níibvú ndi kǒnyù idzi dóná pbìrǐ dǎ. Ní, ìndrǔ apè 'à' à idàya ì ábàna àpbè-okú dò rò. ¹¹Abádhí núuno dhu Kàgàwà, yà òrù-akpà ò arǐ ale nǐ, ròyá rǐ otu rǎndi dhu-okú dò rò. Pbéttè, abádhí ugèrè nzá ì, ùbhà fiyó nzére mètso.

¹²Aza rǐ kǐsè màlàyikà náadhò pbìndà kópà ò rǐ Kàgàwà bhà nàwǐ Fùratǐ tí kátina ádrùngbǎ idha-akpà ò. Ní ndi idha-bhè ò idha atdyù ndí nǐ otu nùbhà tí adyifò arǐ ndìto ìnǎ rò arǐ ìwu ádròdrǒ kámá tò. ¹³Nírò ní ndi ma mala àngbè bhèyi ì nùli ìbhu nzére-alafí: atdí náahù ádrùngbǎ osu-akpà-ba-li'ò rò, ngǎtsi náahù ìzǎ-li'ò rò, ndirò ngǎtsi ràdù àhu òyo rǐ kǐsè ìzǎ, yà títò tó nabì tí kátina-li'ò rò. ¹⁴Abádhí nǐ ìdhò rǐ ìndrǔ èkò nǐ dhu ònzi rǐ nzére-alafí. Ndirò, abádhí ní ì yà adzi ò kóró ádròdrǒ kámá dòyanà ubhìya, 'ùndu abádhí-tsù alafí, ndí nǐ Kàgàwà, yà kóró dhu dǎ arǐ ádrùngbǎnga tó òbi nà ale, nugye tí kàbhà Ádrùngbǎ ìdhò ò.

¹⁵Ádrùngbǎle rǐ dhu òvo, ndàti: « Kànǐ ma mírà ogbotále náaríra dhu bhèyi, yà ìnzá nyǐ nyùnǐ kàsùmǐ ò. Hirò ònzi rǐ ale ní nyǐkpóna nà rádi ndàdè pbìndà mberè òdò mbèyi rónà ìnzǐ ndèwà ale, akye ndi ndarana ìla ò nzìnzǐ rò, nyìna ràdù àmbe ìwu dǎ ìndrǔ nzìnzǐ ò nǐ. »

¹⁶Nírò ní ndi kǒkò ìbhu nzére-alafí núundu kǒkò ádròdrǒ kámá-tsù yà Hàrmàgèdonì^t tí ka kátina Pbaèbràniyà t'ávàna ò atdí ngari ò.

¹⁷Àrùbhù rǐ kǐsè màlàyikà náadhò pbìndà kópà ò rǐ Kàgàwà bhà nàwǐ awe ò. Nírò ní ndi atdí òrú ale-tù nyú níri ndi Kàgàwà bhà idza,

^s 16.10 13.1-2; 15.2 ^t 16.16 Hàrmàgèdonì-tì ní Mègidò tí ka kátina kigò ò pbìrǐ. Ndi ngari ní Kàgàwà mà pbìndà ale màná nugyeya òmvù núunduya ì tdè Yèsù Krístò ìra rò ònà ngari (Zòz 5.19; 2Kà 23.29).

yà ádrùngbǎ kamà tó tombi rǐí i rò, ndàti: « Kòmbí kóró dhu ònzì wà ndì! »¹⁸ Ní, inga umbìlì, ɔɔ utá, wògò iri ndì, yà inzà apèna isí angyi yà indrù apèna 'òngò òko yà adzi dǎ rò ádrùngbǎ mùtiti ràdù isí. Obhó tí, ndi mùtiti níí ádrùngbǎ mùtiti nyú! ¹⁹Ní, kǔgolo ádrùngbǎ kigò Bàbelì^u, ndàbhū ònánga rùndò ndì íbhū, kóró ngǔkpà p̀bìrì ǎ kigò ràdù 'ùgolo átò. Ndi dhu bhèyi ní ndi ndi ádrùngbǎ kigò náadzò nzà Kàgàwà ònǎ rò, kǎbhù ka ròm̀vù atdíǎ òrù p̀bìndà nàwí tó òvayi átò nídhunì. ²⁰Kóró sòngà núuwí, ìnzí p̀bìrì ràdù 'àla tdítdǎ. ²¹Wò dhu-dzidǎ, ádròdrǎ kpǎna nà ifo nà igye níikò indrù dǎ. I ifokpǎ íí ádròdrǎ nyú, fíyó màgèrè ròsè ífo kumì kilo ònǎ. Ní indrù núunɔ dhu Kàgàwà ní wò ndi ifo nà igye ràbhàna fíyò àp̀bè-okú dǎ rò. Obhó tí, wò ndi ifo nà igye níinza dhu abhò nyú atdíǎ.

Atdíǎ arí m̀nyòni ònzi atdí tsibhále tó mbóli

(Upf 16.19; 18)

17 ¹Nírò ní ndi yà Kàgàwà bhà nàwí tó kópà nà íinà foyá àrùbhù màlàyiká nzínzi ǎ atdí màlàyikà níira dhu ɔ̀vò idù. Kàti: « f̀rà ndíní ma mìtè tí ingbà dhu bhèyi màtí Kàgàwà rǐ anya ɔ̀tdì yà atdíǎ arí m̀nyòni ònzi tsibhále dǎ dhu indù. Ndi tsibhále ní yà ádròdrǎ idha-bidǎ^v ka kasì ádrùngbǎ kigò. ²Yà adzi ǎ ádròdrǎ kámá nóongónà m̀nyòni ònzi kà mànà, yà adzi ǎ ngǔkpà ale ràdù òri kàbhà m̀nyòni tó òvayi ní. »

³Ní, Kàgàwà bhà ílìlǎ-Alafí níirá ma, màlàyikà ràdù modyì, ndàrà ma nà rùngù ò. Ní ànyì, ma mala atdí tsibhále òlòlù atdí ìzǎ^w dǎ àdi ró. Ndi ìzǎ rǎ ka kadù òndina ɔ̀vò ní Kàgàwà ní ka kí dhu ùnɔ ní ɔ̀vò. Ndirò, ndi ìzǎ-dò íí àrùbhù, ɔ̀tdyúna ràdù íí idre. ⁴Wò ndi tsibhále ufó níí it̀t̀t̀ òlòlùnga mà ngbò òlù mberù mànà, ndàdù ngbǎna néyò ùmbìli rúmbìli ɔ̀rò tó dhu-tsí mà, ɔ̀rú odzina nà odu-tidò mà yòkpó mànà ní. Ndirò kǎlú fóná dhu níí ɔ̀rò ní ka kǒbhòlò yà àlè tí àlè íyàdhíyà bhà m̀nyòni tó òndrò ka kóndrò atdíǎ mùtsɔ, yà inzà ílǎ Kàgàwà-nyìkpó ǎ dhu ní kópà. ⁵Kà-nyì rǎ ka kandí ɔ̀vò níí, òru tí ka kórù t̀na ɔ̀vò. Ndi ɔ̀vò níí: Bàbelì^x, Ádrùngbǎ kigò, m̀nyòni ònzi arí vèbhále-tsánà ndirò yà adzi ǎ arí 'ònzi òndrò ka kóndrò atdíǎ dhu-tsánà. ⁶Ndirò, ma mala dhu ní wò ndi tsibhále òri Kàgàwà bhà ale, yà Yèsù bhà ngàm̀bì tí ì akò dhu-okú dǎ rò ka kakyè ale-azù ní dhu.

Ní, íyàdhíyà ma màla rò, idhò núukò ma atdíǎ. ⁷Nírò ní ndi màlàyikà náavò dhu idù, ndàti: « Ádhu idhò ùkò nyi ní? Ima, ma mí wò tsibhále-nyutsi ndi nòrù dhu-tì àwě indù. Ndirò, ma mí wò ka nàndò àrùbhù òna nà, ɔ̀tdyúna ràdù íí idre ìzǎ-nyutsi ndi nòrù dhu-tì àwě átò indù. ⁸Wò nyi nyàla ìzǎ nííí inè angyi, p̀bètù kòmbí kà rǐ mbǎ íí. Ní, kà r̀po ùpo,

^u 16.19 14.8 ^v 17.1 17.15 ^w 17.3 Ndi òlòlù ìzǎ ní yà 13.1 ò ka kìtè ìzǎ. ^x 17.5 14.8

òyí ò rò, ndíní òtèna ikù tí atdíđ. Ndirò yà adzi ǒ aróko ale, kǎkà inzà ka kundí ɔ̀ɔ̀ya ípírɔ̀nga tó bhŭkù ò, ròpè ndí yà adzi Kàgàwà anzina rò ale, ní idho ukɔ̀ya wò ndi ìzǎ àlǎ ì í rò. Obhó tí, ndi ìzǎ níí'ì inè angyi, pbétù kǎrfí mbǎ kòmbí, ndirò kǎraya ndìtò ìto tdítdǒ!

⁹Írò dhu àkǎnà ki'ì dhu-ɔ̀nga t'òvòta tó irèta nà ndíní i dhu alú tí ale-do mbèyi! Kòrí àrùbhù ndi ìzǎ-do ní àrùbhù pbìrì-akpá, yà wò ndi tsìbhále náaradí dòya. Kòrí i kà-do ní átò àrùbhù ádròdrǒ kámá. ¹⁰Abádhí nzínzi ǒ imbò ale tó idzi-tsù òdì wà ì. Atdí-tsí nádi àdi idzi ndi ndónyè ró, yà inzà àrùbhù rí kisé-tsí nápè irà àhu ònaná. Ní, kà rǎrà àhu rò, kǎdiya ídò kàsùmi kèlè tí. ¹¹Wò ndi inè i'ì angyi ìzǎ, pbétù yà ìmbǎ arí'ì tdítdǒ kòmbí, nyú ndítírò ní àrù rí kisé ádrùngbǎ kamà. Ka ní atdí ale kǒkò àrùbhù ale nzínzi ǒ, ndirò kà rǎrà ndíní òtèna ikù tí atdíđ.

¹²Kǒkò nyi nyàla idrè ndi ìzǎ-ɔ̀tyú ní idrè ádròdrǒ kámá, yà inzà àpè idzi òpè 'ònyè. Pbétù, abádhí rí ádrùngbǎnga tó ɔ̀bi àbà, 'ònyè idzi atdíkpá wòrí ndi ìzǎ mànà ídò kàsùmi kèlè tí. ¹³Í idrè kámá kóró rǎ'ì nà dhu ní atdí irèta kèlè, 'àngbò fíyó ádrùngbǎnga tó ɔ̀bi mà, fíyó ádrùngbǎnga mànà wò ndi ìzǎ dzùnà ì ɔ̀nzi tí nǎ. ¹⁴Abádhí rí Tàmǎ-ngba tí kátina ale ùgye atdíkpá, pbétù ndi Tàmǎ-ngba náadùya abádhí lèmà ònzi ònzi tí ádròdrǒ ale dǒ Ádrùngbǎle tí kà rǎ'ì, ndirò ádròdrǒ kámá dǒ Ádrùngbǎ Kamà tí kà rǎ'ì dhu-okú dò rò. Kàgàwà únzi ndàdù òvònà findà ale, kǎkà atdí affiya nà arí kòwù ùngǔ ale, náadùya dhu-lèmà ònzi atdíkpá ndi Tàmǎ-ngba mànà.»

¹⁵Wò ndi màlàyikà náadù àtina ima nǎ tdítdǒ: « Wò nyi nyàla yà m̀nyòni tó tsìbhále àdi biya dǒ idha ní dhèdhèrò ale-tidò mà, dhèdhèrò ihé yà mà, dhèdhèrò pbìrì ǒ ale mà, ndirò dhèdhèrò aláva-tidò t'ále mànà. ¹⁶Kǒkò nyi nyàla idrè ndi ìzǎ-ɔ̀tyú, ndi ìzǎ nyú mànà, rǎ wò m̀nyòni tó tsìbhále nòndrò òndrò tí. Abádhí rí kǎrfí nà dhu ùdhǎ kóró kà-fó rò, 'àdù kùbhà tíròrò. Ndirò abádhí rí kà-zǎ à'a, 'àdù ndi nùbhà ka-go ùbì kàzu ò. ¹⁷Obhó tí, Kàgàwà nǎli wà abádhí ìtù rí rònzì ndi ndùdhè dhu kèlè irèta abádhí-afí ò. Abádhí rí 'ìri atdí ɔ̀te dǒ, 'àdù fíyó ádròdrǒ kámá tó ádrùngbǎnga àngbò atdíkpá ndi ìzǎ dzùnà t'ònzita tò, rǎrà àhu Kàgàwà ɔ̀ɔ̀ ɔ̀te rǎkǎ dhu ò. ¹⁸Wò nyi nyàla ndi tsìbhále ní ádrùngbǎ kigò, yà yàri adzi ǒ ádròdrǒ kámá dǒ idzi nónyè ádrùngbǎ kigò.»

Màlàyikà rí Babeli tó kigò rí ndùkǒ dhu ɔ̀vo dhu

(Ìsa 13; 47; Yèr 50–51)

18 ¹Kòrí dhu-dzidǒ, ma mala ngǎtsi màlàyikà òrù-akpá ò rò rífo ró. Ábadhi i'ì ádrùngbǎ ádrùngbǎnga tó ɔ̀bi nà, ndirò yà adzi-ɔ̀nga kóró náawù kàbhà ádrùngbǎnga tó awáwù nǎ. ²Nírò ní ndi kǎkù ɔ̀rú tǔna nyú nà, ndàti: «Íyàdhíya ìtsi wà, Babeli tó ádrùngbǎ kigò ìtsi wà! Kòmbí kòngò wà pfòmvò aróko ró nga tí, ndirò kóró nzére-alafí-tidò aróko ró nga tí. Kòngò wà yà indrù òndrò Kàgàwà-nyìkpó ǒ òti àrè-tidò mà ìzǎ-

tidò màna náaróko rɔ́ nga tí. ³Obhó tí, kórɔ́ pbìrì ǝ ale nómuvè Kàgàwà bhà ádrùngbǎ nàwí tɔ́ ðìvayì, yà kǎbhū abádhí ròtsù pbìndà mùnyòni ð dhu-otù ǝ. Yà adzi ǝ ádròdrǝ kámá nónzi mùnyòni íyádhíyà nà, ndirò yà adzi ǝ mùtùruzitále nónzi kǎbhà ábhǝ ònzi-okú dò rò. »

⁴Wò dhu-dzidǝ ma miri ngǎtsi ale-tù òrù-akpà ð rò rí dhu òvɔ́ rɔ́, ndàti : « Pbakà alé, nyùvò wòrì kigǝ ð rò, akye nyí nyowuna òtsù kǎbhà nzérenga ð, nyǎdù kà rábàna àpbè àbà átò nǝ. ⁵Obhó tí, kǎbhà nzérenga núpò wà atdíðǝ, ràrà àhu òrù-akpà nyú ð, ndirò ndi atdíðǝ kǎfǎ dhu tɔ́ dhu nárà wà íse Kàgàwà ǝ. ⁶Dhu àkǎ kònzì dhu kà-rǝ àdhàdhì yà ngǔkpà ale-rǝ kǎnzì dhu dhu bhèyi. Dhu àkǎ kubho ngǔkpà ale-rǝ kǎnzì dhu ɔvɔ́-gùna ròsè. Ndirò yà ngǔkpà ale tò kǎrí ðìvayì ùngbò òná kɔ́pà ð, dhu àkǎ kungbò ðìvayì kà tò fíndá ògyè ròsè ɔvɔ́-gùna. ⁷Ndirò àdhàdhì kǔngónà ndòzè ndàdi ádrùngbǎ ilèta mà ònzi màna ǝ dhu bhèyi, ní dhu àkǎ kabhu ka ràdi àpbè mà ɔve tɔ́ izu màna ǝ. Obhó tí, afína ð kǎrátina : «*ma*, ma marádi ádrùngbǎ kamà tɔ́ tombi dǝ tsìbhá ádrùngbǎ kamà bhèyi, ma ní nzí abvo-àyi, ndirò ma mí nzí adi ɔve tɔ́ izu ǝ akekpá màtí! » ⁸Wò dhu-okú dò rò ní ndi, atdí idho ǝ tí kà rǝ pé kórɔ́ andi-tidò mà, ɔve tɔ́ izu mà àwù màna tɔ́ àpbè nábà. Ndirò, kàzu rǝ kùbi rògbè atdíðǝ, kà-dǝ anya nòtdì ale, Ádrùngbǎle Kàgàwà ní ádrùngbǎnga tɔ́ ɔbi nà ale nídhuní. »

⁹Yà íyádhíyà màna mùnyòni nanzi yà adzi ǝ ádròdrǝ kámá, 'àdù òko ònzi ǝ kà màna, náambèya òdzi dǝ, 'àdù ɔtsúya ùli ngàngàya-rǝ, íyádhíyà rògbè ní kàzu-ikò àlà ì í rò. ¹⁰Abádhí níikòya itse wò ndi àpbè-òdò ònzi ì í rò, 'àdù àmbe àtìna dǝ : «*Nyi nyífi àpbè ǝ ! Nyi nyífi àpbè ǝ, ìnyi Bàbelì tɔ́ ádrùngbǎ kigǝ, ndirò ádrùngbǎnga tɔ́ ɔbi nà arǝfi kigǝ ! Obhó tí, Kàgàwà ɔtdì wà anya dùnú atdí adyifò-sisì ǝ tí !* »

¹¹Yà adzi ǝ mùtùruzitále rǝdzi, 'àdù òko izu ǝ íyádhíyà-okú dò rò, ìmbǎ odzi rǝ ì iwù nà dhu òdzi rí atdí ale mà rǝfi nídhuní. ¹²Í dhu-tsí ní : ɔrò mà, fùrangà tɔ́ suma-tidò mà, ɔrú odziya nà atdíðǝ úya odu-tidò mà, yòkpó màna. Ndirò ní ùyúya uzì ní ka kódyù mberù mà, ìtǝtǝ òlòlùnga tɔ́ mberù mà, sùwá tɔ́ mberù mà, òlòlù ngbó mberù màna. Ngǔkpà dhu ní mbèyi aróngu kórɔ́ itsukpó-tidò mà, ɔvu-kù ní ka kǝbhòlò kórɔ́ dhu-tsí mà, àtsà tí ka kátsà ɔrú odziya nà itsukpó ní ka kǝbhòlò kórɔ́ dhu-tsí mà, ndirò mùlìngà tɔ́ suma-tidò ní màtí, tsumà ní màtí, àtsà ka kátsà odu ní màtí ka kǝbhòlò dhu màna. ¹³Ngǔkpà dhu ní ndrùù ikòya aróngu ùbi ka kùbì rò itsu-ndi-tidò mà ɔbǝ màna, màrasì mà, *mànèmanè mà alindra-tidò màna. Ndirò ní ðìvayì mà, akye mà, awílí rǝ'ɔ́ idyi-ra mà nganù-kpǝ màna, ìkyi-akpá mà tàma màna, *mùhàgù mà abádhí arádhana gèrègèrè-tidò màna, ìno tí arǝfi ale mà ndirò ùsò ka kúsò ale màna. ¹⁴Ndirò ka kátina ndi kigǝ ní : «*Yà nyi nyazè atdíðǝ nyabà kǝkò ídzi dhu-tidò kórɔ́ núwí wà funú rò ! Ndirò, ònzi tɔ́ kórɔ́ pbùkù dhu-tsí mà, nyabhu ongónà nyaya atdíðǝ pbùkù dhu-tsí màna kórɔ́ núwí wà ! Nyi nyí ìnzi ì dhu-tsí àlà tdíðǝ akekpá*

màtí! » ¹⁵Wò ndi kigò ínzí mùtùruzitále níkòya itse wò ndi kigò rābàna àpè è dō ònzi ì í rò. Abádhí ambèya òdzi dǎ, 'àdù òko izu ǎ, ¹⁶'àmbe àtìna dǎ: « Íyàdhíyà rǎí àpè è ǎ! Kà rǎí àpè è ǎ, ka ádrùngbǎ kigò! Kǔfǎ ndi atdí dǎ úya mberù nǎ, fíndá òlù íti ìti tí mberù nǎ, ndirò òlòlù ngbó mberù nǎ. Kǔyò ngbóna ǎrò tó dhu-tsí mà, ǎrú odziya nà odu-tidò mà, yòkpó màna nǎ! ¹⁷Ní atdí adyifò-sisì ǎ tí wò dhu bhèyi ábhǎ ònzi-íyà nínza wà ì! »

Bàtò-dò ùtdyà arí ale mà, ì bàtò ǎ arúbhi ale màna, bàtò ǎ arí kasu ònzi ale mà, kóró ale kǎkà yà ádrùngbǎ rèrù ǎ ì arónzina kasu náarí fiyó ípirónza òdo màna níikò itse. ¹⁸Ní, wò kigò nùbì kàzu-ikò àlà ì í rò, abádhí ambénà ùkù dǎ, 'àti: « Íngbà kigò ndi yàrí ádrùngbǎ kigò nà ndi nòfò? » ¹⁹Ní abádhí ambénà àhù ètrò dǎ dǎya ò izu-okú dò rò, 'àdù àmbe òdzi dǎ atdí dǎ. Ndirò abádhí ambénà ùkù dǎ, 'àmbe àtìna dǎ: « Íyàdhíyà rǎí àpè è ǎ! Kà rǎí àpè è ǎ, ka ádrùngbǎ kigò! Yà bàtò nà arǎí ádrùngbǎ rèrù dǎ ale kóró nínzi ní kà-ò rò aráhu ònzi. Pbéù, atdí adyifò-sisì ǎ tí, kòdì wà mùtáyángá. »

²⁰Ínyi òrù-akpá, ábhù idhènu ríka ndi ndi kigò nùgolo ndi dhu-okú dò rò! Ndirò nyí Kàgàwà bhà alé, nyí uvitatálé, ndirò nyí Kàgàwà bhà pbànábí, idhèku àkǎ ríka ndi átò! Obhó tí, Kàgàwà òtdì wà anya kà-dǎ rùkù kǎnzi dhu-okú dò rò.

²¹Wò dhu-dzidǎ, atdí dǎ rǎí ǎbi nà atdí màlàyikà níitdu dhu ò'ù ka karí dóná odu bhèyi rólo ádrùngbǎ odu-ba, ndidò ádrùngbǎ rèrù ò. Kǎdù àtìna: « Wò dhu bhèyi ní ndi ka kí Bàbelì, ádrùngbǎ kigò ní dǎ ǎbi nyú nà ádrùngbǎ rèrù ò, ìnzí ràdù ndàla akekpá màtí tdít dǎ. ²²Dùmù-tù mà, adyi ùyù rí ale-tù mà, rùgè-tù mà, wàndà-tù màna, rǎ ìnzí 'ìri ùnú akekpá màtí tdít dǎ. Dhèdhèrò kasu-tidò ònzi arí ale rǎ ìnzí 'àlà ùnú tdít dǎ akekpá màtí. Ndirò dhu t'ó'ùta tó odu-girití mà rǎ ìnzí ndiri ùnú akekpá màtí tdít dǎ. ²³Tarà tó awáwù rǎ ìnzí inga àwù ùnú akekpá màtí tdít dǎ. Ndirò àdhìngbǎ-ǎwútá mà pbìndà kpatsìbhále màna-tù rǎ nǎ 'ìri ùnú akekpá màtí tdít dǎ. Kóró kǎkò dhu rǎ 'ònzi ùnú mùtùruzitále náarí 'òzù yà adzi ǎ kóró ngùkpà ale tó ònzi-dóná fiyó ònzi ósè ale tí dhu-okú dò rò. Ndirò, nyi nyarí kóró pbìri ǎ ale ètrǎ pbùkù òndrù nǎ. ²⁴Ènú nga ní ndi ka kótù pbànábí-azù, Kàgàwà bhà ale-azù, yà adzi ǎ ka kakyè kóró ngùkpà ale-azù màna nǎ. »

Kàgàwà ònzi mùlè mà dhu tó adyi ùyù ka kí dhu

19 ¹Tdí dǎ, ma miri ádrùngbǎ ihé-yà-tù bhèyi rǎ'ò ǎrú tǔna nyú ǎ rí dhu ò'ò òrù-akpá ò rò ale-tù, ndàti: « Kàgàwà àkǎ ilèta nà! Kàrí ndi àlè ìgù! Ádrùngbǎnga tó awáwù mà, ádrùngbǎnga tó ǎbi màna ní kàbhà dhu! ²Obhó tí, kǎrí ìndrù-ànyǎ ìtdì obhónza dǎ ndirò obhónána dǎ. Kòtdì wà anya wò mùnyòni tó ndirò ádrùngbǎnga tó ǎbi nà tsìbhále' »

dǎ, yà adzi ǎ ale níti ongonà pbìndà m̀nyòni tó nzére mùtsɔ ní tsibhále. Kàgàwà nùtsè wà yà kùfù pbìkì ale-azù íyàdhíyà rǎ! »³ Ɔyɔ rí kisè ní ndi ale-tù náavò dhu ɔbi nyú nà, ndàti: « Kàgàwà àkǎ ilèta nà! Wǎrí ádrùngbǎ kigò ùbi rí kàzù-ikò rǒngo ambe ùpo dǎ wò dhu bhèyi tí dhòdhódhóngà nà! »⁴ Ɔyǎ kumì d̀nà ífò nà pbàkùrù-akpá mà, yà ípìr̀ngà nà ífò dhu-tsí mànà náadù 'ùkò ɔtdùya dǎ, ì rùlè findá ádrùngbǎ kamà tó tombi dǎ àdi ale Kàgàwà, 'ambe àtìna dǎ: « Àmìnà! Kàgàwà àkǎ ilèta nà! »⁵ Ndirò, ndi ádrùngbǎ kamà tó tombi dǎ rò atdí ale-tù náavò dhu, ndàti: « Dhu àkǎ nyífu àlè tó Kàgàwà, nyí kóró kàbhà alé, yà kǒdò ònzi nyí nyarí rò, ìndrù arí ífùna, ndirò ìnzì ìndrù arí ífùna alé! »

Tàmǎ-ngba tí kátina ale bhà nduwà tó dhu òvɔ ka kí dhu

⁶ Wò dhu-dzidǎ, ma miri ádrùngbǎ ihé-yà-tù bhèyi rǒvɔ atdí ale-tù. Kàmbénà ndiri dǎ átò ábhǎ idha rí ndòbvù dhu bhèyi ndirò atdí dǎ rúta ɔvɔ bhèyi. Ndi ale-tù ambénà àwa dǎ atdí dǎ, ndàti: « Kàgàwà àkǎ ilèta nà! Obhó tí, àlè tó Ádrùngbǎle Kàgàwà, yà kóró dhu dǎ arí ádrùngbǎnga tó ɔbi nà ale, nídi wà pbìndà idzi! »⁷ Ní, kàbhù àlè-idhè rika ndi, àlè ràmbe ùkù dǎ dhèdhe nà, ndirò àlè ràdù ambe kilè dǎ. Obhó tí, Tàmǎ-ngba bhà nduwà tó kàsùmì àkǎ wà, ndirò kàbhà tsibhále^z nóbhòlò wà ndi. ⁸ Ndi tsibhále tó ka kàbhù ùyùya uzì ní ka kódyù mberù ndíni kǎfó tí. Ndi mberù ní átò ùmbili rúmbili, ndàdù ìlǎ mberù. » Ndi ùyùya uzì ní ka kódyù mberù rítèna ní Kàgàwà bhà ale tó obhónánga tó mùtsɔ.

⁹ Nírò ní ndi màlàyikà náadù àtìna ima ní: « Ándí yàrí ɔte: Hirò ǹnzì ale ní yà Tàmǎ-ngba bhà nduwà tó mùhendù ò ka kùnzi rìwù ale! » Ndirò, kǎdù àtìna tdít dǎ: « Kǒkò fùkù ma m̀vò ɔte ní Kàgàwà bhà ɔte nyú. »¹⁰ Ní, ma mibvú ma k̀nzì ɔtdyèdu dǎ, ndíni ma mulé tí ka. Pbétù, kǎdù àtìna ima ní: « Ìnzè! Nz̀nzi dhu wò dhu bhèyi! Ima ní kasutále kèlè inyì bhèyi, ndirò adónu bhèyi. Kàgàwà ní ndi nyi nyàkǎ nyukò nyi ɔtdyènu dǎ ɔnzìná nyulè ale! » Àlè'í kóró àlè kábà yà Yèsù ira nà obhóngà tó ɔte. Obhó tí, atdí Hìlǎ Alafí kèlè rí ndɔte yà Yèsù unɔ ɔte-nyutsinǎrò ndirò wò pbànábí tó ɔfò ǎ rí yàri bhùkù ò ɔte-nyutsinǎrò.

Ɔwǒwù *mùhàgù dǎ ùpò ndàdi ale, Yèsù rí mùlèmà ònzi dhu

(Zàb 45.4-8; Ìsa 11.4; 63.1-6; 2Tè 2.8; Yud 1-15)

¹¹ Wò dhu-dzidǎ, ma mala òrù-akpà-li'ò ndi nàngbe rǒ, òwǒwù mùhàgù ràdù nditò ònà rò. Wò ndi mùhàgù dǎ ùpò ndàdi rǒ í'í ale-ɔvò ní'í atdí dǎ ka kí'í a'uta nà ònà ale, ndirò obhó dhu kèlè unɔ arí ale. Obhó tí, kǎrì ìndrù-ànyǎ unɔ, ndàdù ìla ùgyè obhónánga dǎ. ¹² Kà-nyìkpó náambénà ùmbili

^z 19.7 Tàmǎ-ngba bhà tsibhále tí ka kátina ale ní kànisa, Yèsù ná'ù ale (Èfe 5.25-32; 2Kò 11.2).

dǎ àdhàdhì kàzù-idà-dò bhěyi, ndirò kà-dò rǎ mùkàkù níí abhò nyú. Kǎí róná ka kándí atdí ɔvɔ, yà inzà atdí ale mà úni ɔvɔ nà, pbétù yà ka kèlè úni atdí rǎ ɔvɔ. ¹³Kǎí azu òwì ndì róná mùdzarè ndì ndàfǎ róná rǎ. Ndirò kǒvò níí « Kàgàwà bhà ɔte. » ¹⁴Ɔrù-akpà ǎ pbànowí tó pìkò náambénà òwu dǎ kǒwù ǎ òwǒwù *mùhàgù dǎ í 'òkò rǎ. Ndirò, abádhí ɔfǎ òwǒwù atdí dǎ úya 'àdù ilà mberù. ¹⁵Atdí dǎ ndì nàkà ila tó obhi-akpà náadù àhu kà-li'ò rǎ, ndíní kǒnzi tí kǒrǎ pǎbìrì ǎ ale lè mà ní. Ndirò, kà rǎ i ale-ǎnga òbè Kàgàwà, yà kǒrǎ dhu dǎ arǎí ádrùngbǎ tó ɔbì nà ale bhà ádrùngbǎ nàwí tó òvayì náha ka karí òná ibhu ò. ¹⁶Kà-dzo òná rǎ, ka kándí kàbhà mberù-rǎ ɔvɔ ní: « Ádròdrǎ kámá dǎ Ádrùngbǎ Kamà, ndirò, ádròdrǎ ale dǎ Ádrùngbǎle. »

¹⁷Wò dhu-dzidǎ, ma mala atdí màlàyikà adyifǎ ò idè rǎ. Kǎkù ɔrú tǎna nyú nà Ɔrù-akpà-nyì rǎ rǎngìlì kǒrǎ àrè tǎ, ndàtì: « Nyìwù nyàndu nyì atdíkpá Kàgàwà bhà ádrùngbǎ mùhendù tǎ. ¹⁸Nyìwù ndíní nyì nya'a tí ádròdrǎ kámá-abvò mà, pbànowí tó ádròdrǎ ale-abvò mà, ɔbì nà arǎí ale-abvò mà, *mùhàgù-abvò mà, kǎkà abádhí-dǎ ùpò 'òkò ale-abvò mà. Nyìwù ndíní nyì nya'a tí kǒrǎ ale-abvò: kǎkà òyá arǎí ìtǎrǎ ale-abvò, inɔ tí arǎí ale-abvò, ìndrù arǎ ífǎna ale-abvò, ndirò ìnzì ìndrù arǎ ífǎna ale-abvò. »

¹⁹Tdítdǎ, ma mala ìzǎ^a mà atdíkpá yà adzì ò ádròdrǎ kámá mà, fǎyǎ pbànowí tó pìkò mà nà iwà ì nùndu atdíkpá, ndíní ì ugye tí ì mùhàgù dǎ àdì ale mà, pǎbìndà pbànowí tó pìkò mà nà. ²⁰Ní ka kulú ndì ìzǎ mà yà kǒnzì arúbhi wìwì ònzì rǎ tìtò tó nabì^b mà nà. Ndi wìwì-otù ǎ, ndì nabì aránà wò ndì ìzǎ bhà *kàsè ka kùpbì rǎyá ale, yà kà-wǒyǎ ìlè arǎí ale níwì rǎ. Wò ndì ìzǎ mà atdíkpá ndì tìtò tó nabì mà nà ka kawà ípìrǎ ò áwùse tó dhu-ra tó ádrùngbǎ kàzù yà atdí dǎ arúla ògbe ndógbe rǎ ò. ²¹Ndirò, kǎkò òdòdì ale-go nakyè ní wò ndì mùhàgù dǎ àdì ale-li'ò rǎ ráhu ila tó obhi-akpà, kǒrǎ àrè ràdù abvòyá ná'à 'ulè ní.

Osu-akpà-ba nósò màlàyikà rǎ atdí lufù ató tí dhu

(Dàn 7.22,27; Upf 5.9-10)

20 ¹Wò dhu-dzidǎ, ma mala atdí màlàyikà Ɔrù-akpà ò rǎ rífo rǎ. Kǎí *òyì-tsù tó fùngulà mà, ádrùngbǎ àdrà-mbì-ba mà nà fóná. ²Ní, kǎlú wò ndì ádrùngbǎ osu-akpà-ba, yà mùhàngú ò rǎ ífǎ osu, Pǎfɔmɔ, ndàdù òsònà atdí lufù ató tí. ³Obhó tí, wò ndì màlàyikà náabvù ka ndì òyì ò, ndàdù ndì ibhu-akpà-li'ò nǎpbi. Wò dhu-dzidǎ, kǎdù *kàsè idù kà-tsù rǎ. Kǎnzì ka ndì dhu bhěyi tséngbá wò ndì osu-akpà-ba náàhùna, ndùtrǎ kǒrǎ pǎbìrì ǎ ale rùwì ní, ràrà àhu wò atdí lufù ató rǎku dhu ò. Wò dhu-dzidǎ, dhu akáyá kíkòlò ka ákè kàsùmì tí.

^a 19.19 13.1 ; 17.8 ^b 19.20 16.15

⁴Ndirò, ma mala pbàkámá tó tombi, i tombi dš òkò ale tò Kàgàwà ràdù ìndrù-ànyà ìtdì abádhí róngo nř ádrùngbǎnga tó ɔbi àbhɯ. Ma mala átò dhu niř yà Yēsù bhà ngàm̀bì tí ì fī dhu mà, Kàgàwà bhà ɔte ì unɔ ìndrù tò dhu mà̀nà dhu-okú dš rò ka kakyè ale. I ale ní kǎkà inzà ì nũkò ìzǎ-ònzǎ mà̀tí, ndirò kà-wòyǎ-ònzǎ mà̀tí, 'ùlě ka ale. Ndirò, ka kɯpbi nzà ndi ìzǎ bhà kàsè abádhí-nyìndri rš mà̀tí, ndirò abádhí-ɔtsú rš mà̀tí. Ní, abádhí núungbe ì ɔve-bvù rò, 'àdù idzi ònyù atdíkpá Krístò mà̀nà atdí lufù ato tí. ⁵Wòrí ní ndi wemberè tó ungbeta. Yà òdòdì ùvǔvè ngũkpà ale-go náadù nzà 'ùngbe, rǎrà àhɯ wò atdí lufù ato rákǎ dhu ò. ⁶Hirò ònzǎ rí ale ní kǎkà ndi wemberè tó ungbeta ò rí 'ùngbè ale! Abádhí ní Kàgàwà bhà ale, ndirò ɔyɔ rí kīsè ɔve rí mbǎ ádrùngbǎnga tó ɔbi nà abádhí-dš. Abádhí niřiya Kàgàwà bhà ndirò Krístò bhà pbàkùhání. Ndirò abádhí nòɔnyuya idzi atdíkpá Krístò mà̀nà atdí lufù ato tí.

Pfòmvo òtš rīku atdíđ dhu

(Zèk 38–39)

⁷Wò ndi atdí lufù ato rīku rò, ka kikòlǎya pfòmvo Sitanì rǎhɯ pbìndà imbi-dzà ò rò. ⁸Ní kǎdùya àrà ìfò yà adzi-pbìdò ònǎ arřì pbìrì ò kórɔ ale-tìdò ùtra rùwī. I pbìrì ní Gògì mà Mǎgògì mà̀nà^c. Kǎnduya abádhí-tsù, ndínì 'ř nugye tí Kàgàwà bhà ale mà̀nà. Ndirò, abádhí nířiya abhɔ nyú àdhàdhì ádrùngbǎ rèrù-bìdš ɔɔkpɔ bvùtí. ⁹Abádhí náadùya 'řfàlǎ yà adzi ò kórɔ ngari ònǎ, 'àdù Kàgàwà bhà ale tó pbanga, yà atdíđ kòzè kigò-ngbò nákpòrò. Pbétù, kàzu nířiya òrù-akpà ò rò, ndùbì abádhí. ¹⁰Ní Pfòmvo, yà abádhí nùtrá ale, ní ka kobvúya yà atdíđ rórù ádrùngbǎ kàzu ò, yà ìzǎ mà, tìtò tó nabì mà̀nà rřì i. Ní abádhí abáya àpbè adyíbhengá mà̀tí ndirò kùbhingá mà̀tí, dhòdhòdhóngà nà.

Kà rīku dòná rò anya t'ítđita

(Yùw 5.26-29; Kas 17.30-31; 2Pé 3.7-12)

¹¹Wò dhu-dzìdš, ma mala ádrùngbǎ kamà tó òwòwù tombi-ba atdíkpá kà-dš àdi ale mà̀nà. Yà adzi mà òrù-akpà mà̀nà náatsè itse nyú àbadhi-ònzǎ rò, ìnzǎ 'àdù 'àla tđítđ. ¹²Ndirò, ma mala ùvǔvè ale, ìndrù arí ìfùna ale mà ìnzǎ ìndrù arí ìfùna ale mà̀nà wò ndi ádrùngbǎ kamà tó tombi-ònzǎ ìkò ró. Ní ka kungbe ibí bhŭkù, ndirò ka kangbe ngǎtsi bhŭkù átò. Wò ndi-tsí niř ìpìrɔnga tó bhŭkù. Ní ka kitdì kòkò ùvǔvè ale-ànyà àdhàdhì i ibí bhŭkù ò ka kundí yà abádhí anzì dhu-bvù rš. ¹³Obhó tí, ádrùngbǎ rèrù nípfò yà ònǎ uvè ale. Ndirò ɔve mà ɔve-bvùnga mà̀nà nípfò òyà ìř ùvǔvè ale átò. Ìngbàtí ìlì ndi ale mà̀-ànyà ka kitdì àdhàdhì ndi ale anzì dhu-bvù rš. ¹⁴Wò dhu-dzìdš, ka kawà ɔve mà ɔve-bvùnga mà̀nà yà ìnzǎ

^c 20.8 Zèk 38–39 rí Gògì mà Mǎgògì mà̀nà náti Kàgàwà bhà ale tó òmvù tí.

arave ádrungbã kàzũ ò. Wò ndi kàzũ ò ka kí ìndrũ òbvũ dhu ní ndi ɔyo rí kisé ɔve ní ka kóvè dhu. ¹⁵Ndirò, inzá ka kòtù iwà ka kándí ɔvòna ípirõnga tó bhũkù ò ró ale, ní ka kabvũ wò ndi kàzũ-yà-ba ò.

Ɔrũ-akpà-ɔwútá mà adzi-ɔwútá màna

(Rom 8.17-18; 2Pé 3.13-14)

21 ¹Wò dhu-dzidõ, ma mala Ɔrũ-akpà-ɔwútá mà adzi ɔwútá màna. Obhó tí, wemberè tó Ɔrũ-akpà mà wemberè tó adzi màna níí ƙiwà ì úwí ró, ndirò ádrungbã rèrũ náadũ íí ìmbã tdítdd. ²Ndirò, ma mala Kàgàwà bhà ìlílã kigò, Yèrùsàlemà-ɔwútá Ɔrũ-akpà ò rò rífo, ndi Kàgàwà bhà rò ró. Kíí iwà ka kòbhòlò àdhàdhì tòròna ka kònzì ndíí owu tí 'òtù pbìndà kpatsìbhále nà àdhìngbã bhèyi ró. ³Ní ma miri ɔrú tũna nyú nà rí dhu òvò ádrungbã kamà tó tombi-tí'ò rò atdí ale-tù, ràmbe àtìna dõ: « Kòmbí, Kàgàwà arádi ró nga ríí ìndrũ nzínzi ð! Kà rõngo àdi atdíkpá abádhí màna, ndirò abádhí ní'iya kàbhà ale. Kàgàwà nyú ndítíró ní'iya atdíkpá abádhí màna, ndirò ka ní'iya abádhí tó Kàgàwà. ⁴Kündoya abádhí-nyìdha kóró. Ɔve ní'iya ìmbã tdítdd, ndirò ɔve tó izu mà, uhútá mà, àpbè màna ní'iya ìmbã tdítdd. Obhó tí, yà angyi íí dhu-tsí ní'iya iwà ì úwí ró. »

⁵Ndirò, wò ndi ádrungbã kamà tó tombi dõ ndi ndàdi ró íí ale náavò dhu átò ndàti: « Kàní ma mí kóró dhu-tsí ònzì ròngò ɔwútána tí. » Wò dhu-dzidõ, kàdũ àtìna ìma ní: « Ándí yàrí ɔte. Obhó tí, ndi ɔte ní obhóná ɔte, yà ìmbã títò ríí ònà ɔte. » ⁶Kàdũ àtìna tdítdd: « Kòmbí kóró dhu àkã wà! Ìma ní Álúfà ndirò Ɔmégà, kà-tì ní kóró dhu apè ndi róná rò ale ndirò kóró dhu ríku dòná rò ale. Ídha-atdyú nà ríí ale tò, ìma, ma mí ípirõnga tó idha-dòti ò rò ráhu idha àbhũ kà ròmuvù tíròrò. ⁷Dhu lèma ònzì rí ale, náabáya fudú rò ní kòkò rí dhu. Ndirò, ìma ní'iya kàbhà Kàgàwà ndirò kà ní'iya pbàkà ingba. ⁸Pbétù ɔdòtále mà, inzá Kàgàwà ná'ù ale mà, nzére dhu ònzì arí ale mà, ìndrũ òkye arí ale mà, mànyòni ònzì arí ale mà, òndrù òndrù arí ale mà, sànamù ùlè arí ale mà, kóró ale, títò ùno arí màna, ní tó ngari ní'iya áwùse tó dhu-ra tó ádrungbã kàzũ yà atdídd arúla ògbe ndógbe rò ò. Wòrì ní ndi ɔyo rí kisé ɔve. »

Yèrùsàlemà-ɔwútá, Tàmã-ngba bhà tsìbhále

(Ìsa 60; Zèk 48.30-35; Êbr 11.10,16)

⁹Wò dhu-dzidõ, atdí màlàyikà níndri tidu ò. Ndi màlàyikà níí yà Kàgàwà bhà nàwí ríku dõyá rò àpbè nùlè òyá àrùbhù kópà nùlànà foyá àrùbhù màlàyíkà nzínzi ð atdí màlàyikà^d. Ní kàti ma ní: « fàrà kòwu atdíkpá, ndíí ma mìtè tí àdhìngbã, Tàmã-ngba tí kátina ale bhà tsìbhále

^d 21.9 15.1; 16.1; 17.1

indù. » ¹⁰Ní, ìlílǎ-Alafí níirá ma, ndi màlàyikà ràdù modyi ndàrà ma nà ádrùngbǎ ndirò ádzí atdí pbirì-akpà dò. Ní kítè Kàgàwà bhà ìlílǎ kigò, Yèrùsàlemà idù. Ndi kigò ambénà ifo dǎ òrù-akpà ò rò, ndàmbe ìrà dǎ ndi Kàgàwà bhà rò. ¹¹Ndi kigò ambénà ùmbili dǎ Kàgàwà bhà ádrùngbǎnga tó awáwù-okú dò rò. Kàbhà awáwù níí òdhàdhì yà kiyó bhèyi arúbili yǎspì tí kátina ɔrú odzina nà odu bhà awáwù bhèyi. ¹²Kà-ngbò ka kàkpòrò ní lubhà níí odu ní ka kórù, mbèmbèna nà ndirò ádzí kunatì nà lubhà. Ndi lubhà tó tsàtsù íí atdí kumì dòná ɔyǎ nà, atdí kumì dòná ɔyǎ nà màlàyíkà ràdù àmbe ngbòya òdò dǎ. Ndirò ì tsàtsù rǎ ka kundí ɔvɔ níí atdí kumì dòná ɔyǎ nà Pbàisràyélí tó rùgànda-tsù-ɔvò. ¹³Adyifò arí nditò inǎ rò, kà-rǎ tsàtsù íí ìbhù, adyifò arótsù inǎ rò, tsàtsù íí ìbhù. Múlayí dònǎ rò, tsàtsù íí ìbhù, ndirò mùsùngú-dò nǎ rò, tsàtsù íí ìbhù. ¹⁴Ndirò wò ndi kigò-ngbò nákpòrò lubhà níí atdí kumì dòná ɔyǎ nà ádròdrò odu ka kúli tsinà, ndíní ka nabhù tí rìdzò lubhà. Ndirò, kóró ì odu rǎ ka kundí ɔvɔ níí Tǎmǎ-ngba bhà atdí kumì dòná ɔyǎ nà uvitatále-ɔvò.

¹⁵Wò ndi idù ubhínà dhu àwè rǎ màlàyikà níí dhu ùdhè ka karí ní dhu nà fóná : ndi dhu níí ɔrò ní ka kóbhòlò-ngbòna ízò. Kǎlú ndi dhu ndíní ndi ndudhè tí ndi kigò ní kóró, kóró kà tó tsàtsù mà, kà-ngbò ka kákpòrò ní lubhà-ɔngò-kpa mànà. ¹⁶Wò ndi kigò ka kasi igìnado ríí ifo òdhàdhì : kà tó ádzínga mà kà tó íhùnga mànà níí òdhàdhì. Ní, màlàyikà núudhè kóró ndi kigò-ɔngò-kpa wòrì ízò ní. Í kǎngò-kpa tó ádzínga, íhùnga, kívé mànà níí òdhàdhì^e mbèmbè ɔyǎ lufù kilòmètèrè tí^f. ¹⁷Màlàyikà núudhè lubhà átò indrú arí dhu ùdhè dhu bhèyi. Ní, kǎngò-kpa-ivè nóowúnà íí rǎ mbèmbè àrùbhù kumì kilòmètèrè tí^g. ¹⁸Kǎngò-kpa níí yǎspì tí kátina ɔrú odzina nà odu ní ka kòsì. Ndirò, ndi kigò níí vína dǎ rò ríí ɔrò ní ka kòsì, kadù àmbe ale-sisì àla dǎ ònǎ kiyó ò dhu bhèyi kigò. ¹⁹Ndi kigò-ngbò nákpòrò lubhà-pfò-ngbò tǎrò ka kanzi ní níí ɔrú odziya nà dhèdhèrò odu-tidò. Kà-pfò ka karù ní wemberè tó odu níí yǎspì tí kátina odu, ɔvɔ rí kisé níí sàfilò, ìbhù rí kisé níí kàlèdonì, ifo rí kisé níí zùmàridì, ²⁰imbo rí kisé níí sàdònìkì, azà rí kisé níí àkìkì, àrùbhù rí kisé níí krìsòlitè, àrù rí kisé níí bèlulò, arùgyètdí rí kisé níí tǎpazò, idre rí kisé níí krìsòparazò, atdí kumì dòná atdí na rí kisé níí hàyìkitò, ndirò atdí kumì dòná ɔyǎ nà rí kisé níí àmàzisitò^h. ²¹Ndirò, kǎkò ì atdí kumì dòná ɔyǎ nà tsàtsù níí atdí kumì dòná ɔyǎ nà yòkpó tó odu. Ìngbàtí ìli ndi tsàtsù mà ka kabhòlò ní níí atdí yòkpó. Ndi kigò ò

^e 21.16 Kàgàwà bhà idzá atdí dǎ ìlá ngari-ɔngò-kpa tó ádzínga, íhùnga, kívé mànà níí òdhàdhì Yèrùsàlemà-ɔwútá tó kigò-ɔngò-kpa tó ɔfò bhèyi (1Ká 6.19-20). ^f 21.16 Írú, uvitatále Yùwanì azè nditè dhu ní ndi kigò rǎrì atdí dǎ àkǎ kigò. ^g 21.17 Írú, uvitatále Yùwanì azè nditè dhu ní ndi lubhà rǎrì atdí dǎ àkǎ lubhà. ^h 21.20 Uvt 28.15-21

ádrùngbã ngudhà níí vǐnà dǔ rò rǐí ɔ̀rò ní ka kóbhòlò, ràdù àmbe ale-sisì àbhù dǔ ràla ndì kiyó ǔ dhu bhěyi ngudhà.

22 Ma mala nzá Kàgàwà bhà idza wò ndi kigò ǔ. Obhó tí, àlě tó Ádrùngbãle Kàgàwà, yà kóró dhu dǔ arǐí ádrùngbãnga tó obi nà ale mà, Tàmă-ngba mànà ní ndi kàbhà idza. 23 Wò ndi kigò arǐí ìmbă adyifò mà àbí mànà atdyú nà ndíní ònánnga nawù tí. Obhó tí, Kàgàwà bhà ádrùngbãnga tó awáwù náarí ndi kà-ǔnga àwù, ndirò Tàmă-ngba ní ndi kà-ǔ tarà. 24 Ndi dhu bhěyi ní ndi, kóró p̀biri ǔ ale nóokoya kàbhà awáwù ǔ, ndirò yà adzi ǔ ádròdrò kámá níiwúya fiyó ònzi nà kà ò. 25 Wò ndi kigò tó tsàtsù ní ka kupbiya nzǐ atdí idho ǔ màtí, ìmbă kúbhingá nga nííya ányì nídhuní. 26 Kóró p̀biri ǔ ale nóowuya fiyó ifuta mà fiyó ònzi mànà nà ndi kigò ò. 27 Ányì, Kàgàwà-nyìkpó ǔ ǔtí atdí dhu mà nóotsúya nzǐ. Ndirò yà òndrò ka kóndrò atdí dǔ dhu ònzi arí ale mà, tìtò ùnɔ arí ale mànà nóotsúya nzǐ ányì átò. P̀bétù, kà-ò otsúya ale ní yà Tàmă-ngba bhà ípìrɔnga tó bhŭkù ò ka kándí ɔ̀vɔya ale kèlě.

(Zèk 47.1-12)

22 1 Wò dhu-dzidǔ, màlàyikà níitè ípìrɔnga tó idha-akpà idù. Ndi idha níí k̀ràwulì ǔ nga bhěyi ale-nyìkpó rǐ ndòtò òna nă, ràdù àmbe àhù dǔ Kàgàwà bhà ndirò Tàmă-ngba tí kátina ale bhà ádrùngbã kamà tó tombi ò rò. 2 Wò ndi idha náambénà òku dǔ átsì Kàgàwà bhà kigò ǔ ngudhà ǔ. Ndirò, ɔ̀ɔɔɔ ndi idha-bidǔ íí dhu ní ípìrɔnga àbhù rí ìndrù tò itsu. Ndi itsu aránà ò'ò rǔ atdí kumì dóná ǔyónà-gùna, atdí atò rǔ, kà-tì ní, kà raránà ò'ò rǔ atdí-gùna atdí àbí rǔ. Ndi itsu-bí nónzi rǔ ka kowúnà p̀babí tí, kigù kóró p̀biri ǔ ale ní. 3 Kàgàwà ófù dhu tí ka kózùna atdí dhu mà níí'ya ìmbă tǔtǔdǔ. Kàgàwà mà Tàmă-ngba mànà tó ádrùngbã kamà tó tombi níí'ya wò ndi kigò ǔ. Ndirò, Kàgàwà bhà ale núuléya ka. 4 Abádhí náalaya Kàgàwà-nyìkpa, ndirò ka kandíya kǔvò abádhí-nyìndri rǔ. 5 Kúbhingá nga níí'ya ìmbă tǔtǔdǔ, ndirò ka kí'ya ìmbă tarà mà adyifò mànà tó awáwù-atdyú nà. Obhó tí, Ádrùngbãle Kàgàwà náawùya ndi abádhí-dǔnga, ndirò abádhí ɔ̀nyuya idzi dhòdhòdhóna nà.

(Màt 16.27; Gàl 6.7-8; Upf 1.1-3,7-8)

6 Wò dhu-dzidǔ, wòrí màlàyikà náadù àtìna ima ní : « Yàrí bhŭkù ò rǐí ɔ̀te ní obhóná ɔ̀te, yà ìmbă tìtò rǐí ònà ɔ̀te. Ndirò, Ádrùngbãle Kàgàwà, yà *p̀banábí ùnda arí p̀bìndà Hìlǎ-Alaffi-otù ǔ ale, níví ima, p̀bìndà màlàyikà ndíní inzà òtrò kàsùmì ǔ rí 'ònzi dhu mitè tí p̀bìndà kasutále tò. »

Yèsù rǐngo dhu

7 Yèsù ràtina : « Kàní ma mǐrà inzà òtrò kàsùmì ǔ ! Hirò ònzi rí ale ní yà p̀banábí ùnɔ ɔ̀te tó ǔfò ǔ rǐí yàrí bhŭkù ò ɔ̀te nífù rí ale ! »

8 Ima Yùwanì ní ndi ma miri ndi dhu, madù àlanà. Ní, i dhu ma mìrì, madù àlanà rò, ma mìtsi wò i dhu nìtè idù màlàyikà-ònzǐ, mùlě ka. 9 P̀bétù kǎdù

àtìnà ma ní: « Ìnzè! Nzñzi dhu wò dhu bhèyi! Ìma ní kasutále kèlè inyi bhèyi, adónu pbànábí bhèyi, ndirò yàrí bhŭkù ò ríí ote nífũ arí ale bhèyi! Kàgàwà ní ndi nyi nyádù àkà nyukò nyi onziná ale! » ¹⁰Tdítǎ, kǎdù àtìnà ima ní: « Àpé nyòdò yà pbànábí unò ote tó ǎfò ǎ ríí yàrí bhŭkù ò ote òdhwè ò, i dhu rākā ònà kàsùmì nínǎdù wà ndi nídhumí. ¹¹Nzére dhu ònzi arí ale náká ndòngò nzére dhu kèlè ònzi. Ndirò, Kàgàwà-nyìkpó ǎ ǎtì ale náká ndòngò ndìti ndi dhu bhèyi tí. Ídzi dhu ònzi arí ale náká ndòngò ídzi dhu kèlè ònzi. Ndirò, Kàgàwà-nyìkpó ǎ ìlǎ ale náká ndòngò ndi kèlè ù'ò ndìlǎ Kàgàwà-nyìkpó ǎ. »

¹²Yèsù rǎtina: « Kàní ma mírà inzá òtrò kàsùmì ǎ! Ní, ma mírà mùkìmbà nà fudú, ndíní ma mubhò tí ìngbàtí ìlì ndi ale mà ndi ale anzi kasu-bvũ rǎ. ¹³Ìma ní Álífá ndirò Ómégà, kà-tì ní kóró dhu apè ndi róná rò ale ndirò kóró dhu ríku dóná rò ale. »

¹⁴Hirò nɔnziya ale ní kākà rǎyá mberù ù'ò rí rìlǎ ale. Abádhí ní ndi kigò ò otsúya ndi kigò tó tsǎtsù ǎ, 'àdù ípìrǒnga ìbho arí ìndrù tò itsu-kpǎ òtò. ¹⁵Pbétù, irinǎ rò okoya ale ní itsé, yà inzá nga nǎfò dhu ònzi arí ale mà, òndrù òndrù arí ale mà, mùnyòni ònzi arí ale mà, ìndrù òkye arí ale mà, sànamù èlè arí ale mà, tìtò nózè 'àdù kùnò ale mànà.

¹⁶Yèsù rǎtina: « Ìma, ma mòvì pbàkà màlàyikà ndíní adì tí kóró kòrì dhu tó ngàmì tí *kànísá ǎ. Ìma ní Ádrùngbǎ kamà Dàwudì-dhú tó mùdzukuru, yà kútsingánǎ arùmbìlì alalì. »

¹⁷Ndirò Ìlìlǎ-Alafí mà Àdhìngbǎ mànà rǎtina: « Írà! »

Ndirò, yà dhu ìrì rí ale náká ndàtì átò: « Írà! »

Ídha-atdyú nà ríí ale náká ndìrà, ndirò ípìrǒnga tó idha nòzè ale àkà ndìrà kàkò tírǎ.

Dhu ríku dóná rò ote

¹⁸Ìma Yùwanì, ma mí yàrí dhu òvò kpangba yà pbànábí unò ote tó ǎfò ǎ ríí yàrí bhŭkù ò ote ìrì rí ale tó kóró: ndi ale apé dhu isé yàrí bhŭkù ò ka kándí dhu dǎ, ní ndi ale rǎbàna àpbè dǎ, Kàgàwà iséya yà yàrí bhŭkù ò ka kándí àpbè isé tí. ¹⁹Ndirò, ndi ale apé atdí dhu mà nípfò wò ndi pbànábí unò ote tó ǎfò ǎ ka kándí yàrí bhŭkù ò ote ò rò, ní Kàgàwà nípfòya ndi ale àmbènà àbàna yà ndi bhŭkù ò ndi ndókò fìndá làká ndi ale tó dhu-dǒngadhu-dǒnga. Ndi ale otsúya nzí Kàgàwà bhà ìlìlǎ kigò ò, ndirò kǒtɔya nzí yà ípìrǒnga àbhù arí ìndrù tò itsu-kpǎ.

²⁰Wòrì dhu tó obhónga ìtè rí ale rǎtina: « Kàní ma mírà inzá òtrò kàsùmì ǎ! »

Àmìnà! Írà, Ádrùngbǎle Yèsù!

²¹Ádrùngbǎle Yèsù àkà ndàso nyí kóró!